

DER TOURISMUS IM SOMMER 2009

Amt der Tiroler Landesregierung
Raumordnung - Statistik
Landesstatistik Tirol

Innsbruck, April 2009

Herausgeber: **Amt der Tiroler Landesregierung**
Raumordnung - Statistik

Bearbeitung: **Johann Weber**
Redaktion: **Mag. Manfred Kaiser**

Anschrift: Heiliggeiststraße 7-9
6020 Innsbruck
Telefon: 508 / 3622
Telefax: 508 / 3605
e-mail: raumordnung.statistik@tirol.gv.at
<http://www.tirol.gv.at/statistik>

Nachdruck - auch auszugsweise - ist nur mit Quellenangabe gestattet.

INHALTSVERZEICHNIS

	Seite
• SOMMERSAISON 2009	1
1. Die Nachfrage - Ankünfte und Übernachtungen	4
2. Das Angebot - Betriebe, Betten	16
3. Preise, Umsätze, Auslastung, Touristischer Arbeitsmarkt	19
• TOURISMUSJAHR 2009	28
4. Quellen und Rechtsgrundlagen	36
• ANHANGSTABELLEN	37
Tabelle 1: Tourismusverbände: Übernachtungen, Ankünfte, Betten und Auslastung nach Unterkunftsarten	38
Tabelle 2: Gemeinden: Ankünfte, Übernachtungen, Veränderung zur Vorsaison in %, Aufenthaltsdauer, Auslastung, Tourismus-Intensität	45
Tabelle 3: Gemeinden: Übernachtungen nach Herkunftsländern	52
Tabelle 4: Tourismusverbände: Touristische Kennzahlen	59

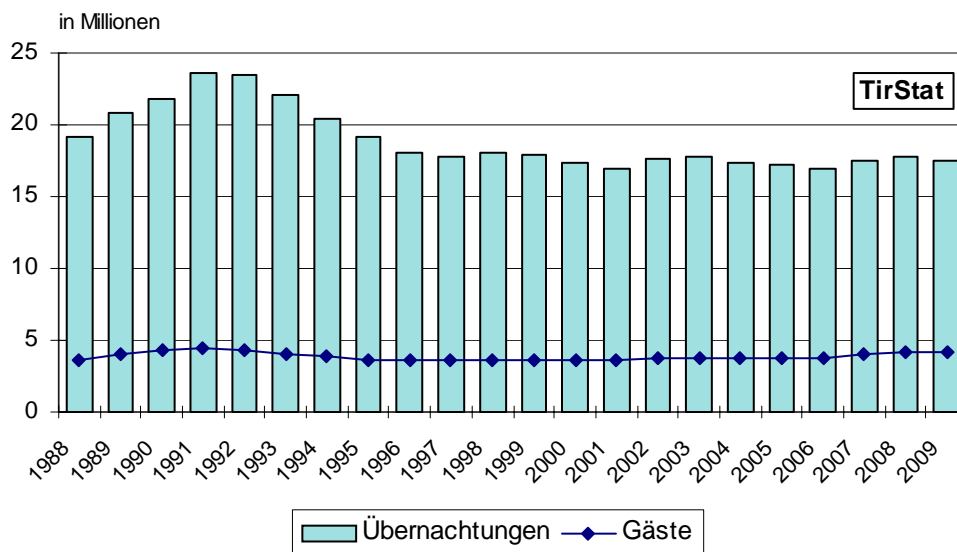
VERZEICHNIS DER TEXTTABELLEN

<u>Tab.1:</u>	Ankünfte, Übernachtungen und Umsätze in Tirol - Sommersaisonen	4
<u>Tab.2:</u>	Ankünfte und Übernachtungen nach Bundesländern - Sommer 2009	6
<u>Tab.3:</u>	Übernachtungen nach Tourismusverbänden in Tirol - Sommer 2009	7
<u>Tab.4:</u>	Ankünfte und Übernachtungen in den Tiroler Bezirken - Sommer 2009	8
<u>Tab.5:</u>	Übernachtungen nach Herkunftsländern in Tirol - Sommer 2009	9
<u>Tab.6:</u>	Übernachtungen nach Herkunfts (-bundes) ländern in Tirol - Sommer 2009	11
<u>Tab.7:</u>	Übernachtungen nach Unterkunftsarten in Tirol - Sommer 2009	12
<u>Tab.8:</u>	Ankünfte und Übernachtungen nach Monaten in Tirol - Sommer 2009	14
<u>Tab.9:</u>	Durchschnittliche Aufenthaltsdauer in Tirol - Sommersaisonen	15
<u>Tab.10:</u>	Betriebe und Betten in Tirol - Sommer 2009	16
<u>Tab.11:</u>	Bettenangebot nach Unterkunftsarten in Tirol - Sommersaisonen	17
<u>Tab.12:</u>	Durchschnittspreise für Übernachtung/Frühstück nach Ortstypen in Tirol – Sommer 2009	20
<u>Tab.13:</u>	Preisänderungen nach Ortstypen in Tirol - Sommer 2009	20
<u>Tab.14:</u>	Entwicklung der Umsätze nach Ortstypen, Unterkunftsarten und politischen Bezirken in Tirol - Sommer 2009	22
<u>Tab.15:</u>	Umsätze und Übernachtungen nach Unterkunfts-kategorien und Ortstypen (in %) in Tirol - Sommer 2009	23
<u>Tab.16:</u>	Auslastung des Bettenangebotes in Tirol - Sommer 2009	24
<u>Tab.17:</u>	Beschäftigungssituation in Fremdenverkehrsberufen in Tirol - Sommer 2009	25
<u>Tab.18:</u>	Kennzahlen für die bedeutendsten Tourismusgemeinden in Tirol - Sommer 2009	26
<u>Tab.19:</u>	Ankünfte und Übernachtungen in Tirol - Tourismusjahre	29
<u>Tab.20:</u>	Ankünfte und Übernachtungen nach Unterkunftsarten in Tirol - Tourismusjahr 2009	30
<u>Tab.21:</u>	Übernachtungen nach Herkunftsländern in Tirol - Tourismusjahr 2009	32
<u>Tab.22:</u>	Übernachtungen nach Herkunfts (-bundes) ländern in Tirol - Tourismusjahr 2009	33
<u>Tab.23:</u>	Kennzahlen für die bedeutendsten Tourismusgemeinden in Tirol - Tourismusjahr 2009	34

SOMMERSAISON 2009

ÜBERNACHTUNGEN:	17,547.539
Veränderung gegenüber 2008:	- 1,5 %
GÄSTE:	4,115.857
Veränderung gegenüber 2008:	- 0,2 %
BETTEN SOMMER:	339.332
Veränderung gegenüber 2008:	- 0,9%
BETRIEBE SOMMER:	23.821
Veränderung gegenüber 2008:	- 1,4%
AUSLASTUNG:	26,6%
UMSÄTZE:	
für Übernachtung/Frühstück (in Mio. Euro)	728,54 ¹⁾
Veränderung gegenüber 2008:	+ 1,3%

Grafik 1: Gäste- und Übernachtungsentwicklung in Tirol - Sommersaisonen



¹⁾ siehe Seite 19

Tourismusementwicklung in der Sommersaison 2009

Eine witterungsbedingt durchwachsene Saison mit Beeinträchtigungen durch die internationale Finanzmarktkrise bleibt unter den Zahlen eines von der Euro08 dominierten Vergleichssommers.

Minimaler Rückgang der Gästezahl, Nächtigungen mit gegingfügigem Minus, Umsätze leicht gestiegen, Aufenthaltsdauer weiterhin niedrig.

In der abgelaufenen Sommersaison 2009 wurden in Tirol insgesamt 4,12 Mio. Gäste und 17,55 Mio. Übernachtungen registriert. Dies bedeutet gegenüber der Vorsaison eine Abnahme von rund 259.000 Übernachtungen oder -1,5%. Die Zahl der Gäste ging im gleichen Zeitraum um rund 7.000 bzw. -0,2% zurück. Die durchschnittliche Aufenthaltsdauer bleibt auf den bisherigen Tiefstwert von 4,3 Tagen. (Sommer 1999 5,0 Tage; Sommer 1989 5,2 Tage)

Herkunftsländer mit völlig unterschiedlichen Entwicklungen

Auffällig sind verkürzte Aufenthalte der Hauptmärkte Deutschland und Niederlande. Obwohl deutlich mehr Gäste registriert wurden, erreichten beide Herkunftsländer die Nächtigungszahlen des Vorsommers knapp nicht mehr. Gestützt wurde die Sommersaison 2009 in erster Linie durch die Zunahme von Gästen und Nächtigungen aus der Schweiz und Liechtenstein (+6,5% bzw. +4,4%), dem Inland (+3,4% bzw. +1,5%), Italien (+4,8% bzw. +3,8%), Frankreich (+1,4% bzw. +1,2%), Luxemburg (+18,6% bzw. +13,5%), Finnland (+1,8% bzw. +5,3) und Israel (+8,3% bzw. +2,5). Bis auf Finnland blieben auch hier die Gäste kürzer. Die Einbußen bei Schweden (- 78.000 bzw. - 55,0%), Russland (- 45.000 bzw. - 57,9%) und Spanien (- 17.000 bzw. - 16,2%) entsprechen großteils der Zunahme im Vorsommer auf Grund der Fußball EM. Die starken Markteinbrüche aus dem Vereinigten Königreich (- 110.000, bzw. - 19,0%) den USA (-21.000, bzw. -14,6%) und dem übrigen Ausland (- 88.000, bzw. - 16,6%) gehen hauptsächlich auf die Pfund bzw. Dollarschwäche zurück. Weitere Einbußen bei Gästen und Nächtigungen entfallen auf Norwegen (- 11.000, bzw. - 22,8%), Polen (- 9.000, bzw. - 13,4%), Dänemark (- 6.000, bzw. - 4,0%), Ungarn (- 5.000, bzw. - 7,0%), und Rumänien (- 4.000, bzw. - 10,5%).

Unterkunftsarten

Nachfrageboom bei Ferienwohnungen

Während die seit Anfang der 1990er Jahre ungebrochene Aufwärtsentwicklung der Nachfrage in der gehobenen Hotellerie eine erste Stagnation erfährt (Ankünfte: -0,0%, Übernachtungen - 0,8%), erzielten die gewerblichen Ferienwohnungen ein Plus von 13,8% bei den Gästen und 10,0% bei den Übernachtungen. Die privaten Ferienwohnungen legten um 4,0% bzw. um 1,4% zu. Der Einbruch bei den 3-Stern-Betrieben fällt mit -5,4% insbesondere bei den Nächtigungen sehr deutlich aus, der Rückgang bei den Ankünften (-3,3%) entspricht dem der 2/1-Stern-Kategorie. Die Nächtigungsabnahme beträgt hier -3,7%. Rückgänge meldeten neuerlich die Privatquartiere (Gäste -2,9%, Nächtigungen - 5,9%).

Innerhalb der sonstigen Unterkünfte (Gäste + 3,8%, Nächtigungen + 0,2 %) gab es neben den Abnahmen auf Campingplätzen (Ankünfte – 3,4%, Übernachtungen – 0,8%) Zuwächse in Schutzhütten (Gäste + 18,0%, Nächtigungen + 9,7%) und Jugendherbergen (Gäste + 2,9%, Nächtigungen + 4,7 %).

73,1 % der Übernachtungen entfielen auf die gewerblichen Unterkünfte, darunter 36,3 % auf 5/4-Stern-Hotels. 12,1 % der Nächtigungen wurden in privaten Ferienwohnungen, 5,8 % in Privatquartieren und 9,0 % in sonstigen Unterkünften getätigt.

Tourismusbarometer

Das Tiroler Tourismusbarometer weist für die Sommersaison 2009 Umsätze für Übernachtung und Frühstück in der Höhe von 728,54 Mio. Euro auf, was einer Steigerung von + 1,3 % entspricht. Vergleichsweise wurde im Winter 2008/2009 ein Umsatz von 1.397,84 Mio. erzielt. Die Preise für Übernachtung/Frühstück wurden gegenüber dem Sommer 2008 um durchschnittlich +3,1 % angehoben.

Die Umsatzentwicklung des Sommers 2009 ist geprägt von der Zunahme bei den gewerblichen (+13,5%) und privaten Ferienwohnungen (+3,7%), in beiden Fällen gestützt durch gestiegene Übernachtungszahlen. Die gehobene Hotellerie (5/4-Stern) erzielte ein Umsatzplus von immerhin +2,0% aber lediglich auf Grund des Preiseffektes (+3,1%). Die 5/4-Stern Betriebe konnten trotz rückläufiger Nächtigungszahlen (-0,8%) ihren Marktanteil bei den Übernachtungen um 0,3 Prozentpunkte, und bei den Umsätzen um 0,4 Prozentpunkte ausweiten. Umsatzeinbußen wurden für die Privatquartiere (-2,9%), die 3-Stern Betriebe (- 2,3%) und die 2/1-Stern- Betriebe (-0,7%) errechnet.

29.600 unselbständig Beschäftigte im Saisondurchschnitt

In der Sommersaison 2009 waren durchschnittlich 29.600 Personen in Fremdenverkehrsberufen unselbständig beschäftigt. Das entspricht einer Abnahme von 1.107 Personen bzw. – 3,6 % gegenüber dem Vorsommer. 11.312 davon waren ausländische Arbeitskräfte. Der Rückgang betrug 634 Personen bzw. – 5,3 %. Der Beschäftigtenhöchststand wurde im Juli mit 36.340 Unselbständigen erreicht. Die höchste Zahl ausländischer Arbeitskräfte wurde im Juli mit 13.930 Personen. erreicht.

Innsbruck bleibt die nächtigungsstärkste Tourismusgemeinde im Sommer

Innsbruck ist mit 641.945 Übernachtungen (- 11,8%) die aufkommensstärkste Sommertourismusgemeinde Tirols, wieder gefolgt von Eben a. A. (607.462 bzw. + 4,1%), Mayrhofen (559.562 bzw. - 0,5%), Seefeld i. T. (498.254 bzw. – 5,5%) und Neustift i. St. (442.214 bzw.- 4,3%). In 118 Gemeinden (42%) wurden die Nächtigungen des Vorsommers übertroffen. Die größten Zuwächse gab es in Gerlos (+27.000), Hopfgarten i. B. (+26.000), Eben a. A. (+24.000), Serfaus und Fieberbrunn (+17.000). In 161 Gemeinden (58%) gingen die Übernachtungen zurück, darunter am stärksten in Innsbruck (-86.000), St. Johann i. T. (-30.000), Seefeld i. T. (-29.000), Kirchberg i. T. (- 22.000), Neustift i. St. (- 20.000), Obsteig (-19.000), Ischgl und Jerzens (-17.000). Rund 65% der gesamten Nächtigungen des Sommers 2009 entfallen auf die 50 nächtigungsstärksten Gemeinden. Die 25 aufkommensstärksten Gemeinden halten einen Anteil von 44%.

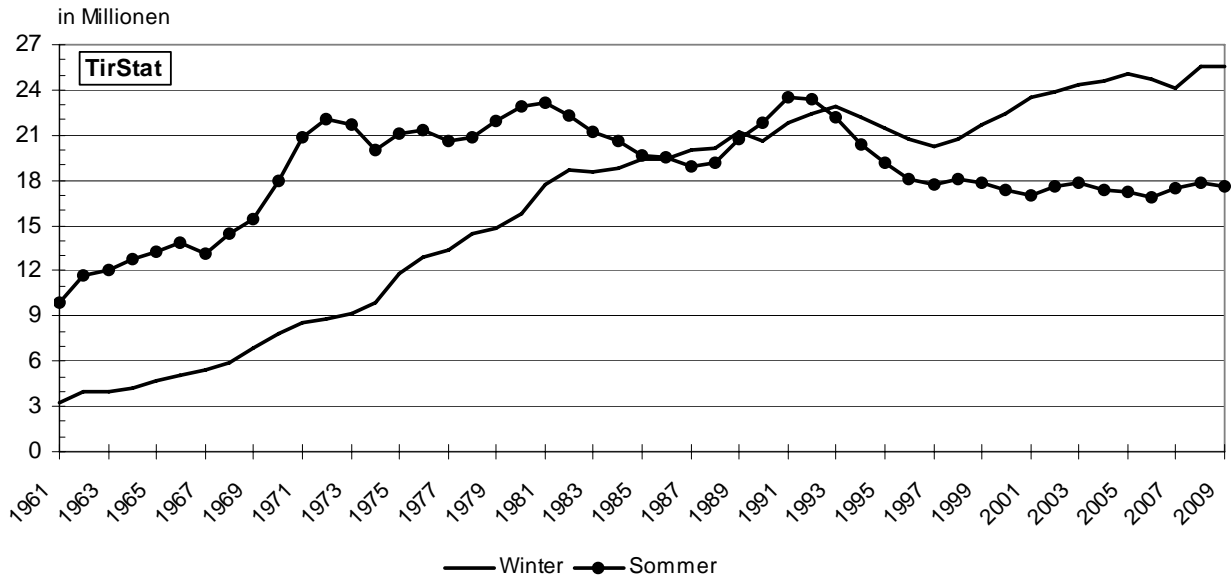
1. DIE NACHFRAGE - ANKÜNFTE UND ÜBERNACHTUNGEN

Tab.1: Ankünfte, Übernachtungen und Umsätze in Tirol - Sommersaisonen

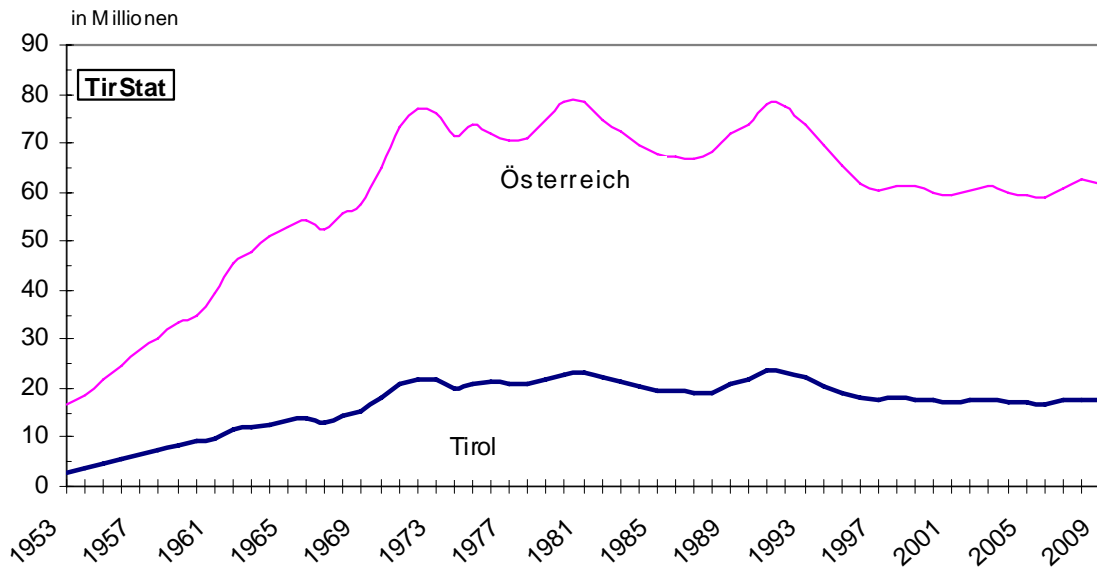
Sommer- saison	Ankünfte	Übernachtungen	Veränderung gegenüber Vorsommer in %		
			Ankünfte	Übernachtungen	Umsätze
1959	1.605.271	8.411.885	11,2	14,5	-
1960	1.748.384	9.103.158	8,9	8,2	-
1961	1.736.775	9.925.920	-0,7	9,0	-
1962	1.945.176	11.696.043	12,0	17,8	-
1963	1.968.748	12.111.650	1,2	3,6	-
1964	2.011.628	12.731.232	2,2	5,1	-
1965	2.062.837	13.300.840	2,5	4,5	-
1966	2.155.035	13.908.149	4,5	4,6	-
1967	2.062.786	13.106.129	-4,3	-5,8	-
1968	2.286.069	14.497.645	10,8	10,6	-
1969	2.462.589	15.440.841	7,7	6,5	-
1970	2.768.397	17.916.139	12,4	16,0	-
1971	2.994.292	20.824.449	8,2	16,2	-
1972	3.135.022	22.030.290	4,7	5,8	-
1973	3.110.566	21.693.646	-0,8	-1,5	-
1974	2.834.670	19.950.240	-8,9	-8,0	-
1975	3.014.754	21.078.929	6,4	5,7	-
1976	3.076.007	21.300.949	2,0	1,1	-
1977	3.064.700	20.647.644	-0,4	-3,1	-
1978	3.114.680	20.876.093	1,6	1,1	-
1979	3.353.359	21.972.832	7,7	5,3	-
1980	3.587.707	22.861.818	7,0	4,0	-
1981	3.560.225	23.096.221	-0,8	1,0	-
1982	3.569.020	22.258.555	0,2	-3,6	-
1983	3.580.499	21.183.466	0,3	-4,8	-
1984	3.610.018	20.570.734	0,8	-2,9	-
1985	3.608.112	19.648.663	-0,1	-4,5	-
1986	3.512.140	19.535.422	-2,7	-0,6	-
1987	3.534.023	18.932.657	0,6	-3,1	-
1988	3.670.229	19.224.495	3,9	1,5	6,6
1989	3.963.203	20.772.983	8,0	8,1	12,5
1990	4.285.912	21.863.706	8,1	5,3	11,2
1991	4.433.981	23.561.062	3,5	7,8	12,7
1992	4.290.857	23.413.407	-3,2	-0,6	9,3
1993	4.047.196	22.126.290	-5,7	-5,5	2,9
1994	3.862.297	20.370.744	-4,6	-7,9	-2,3
1995	3.678.620	19.124.420	-4,8	-6,1	-1,5
1996	3.603.065	18.105.507	-2,1	-5,3	-2,3
1997	3.556.174	17.748.670	-1,3	-2,0	1,3
1998	3.641.879	18.079.386	2,4	1,9	3,9
1999	3.605.499	17.858.073	-1,0	-1,2	0,7
2000	3.617.668	17.404.601	0,3	-2,5	2,4
2001	3.558.318	17.006.337	-1,6	-2,3	0,6
2002	3.703.808	17.656.247	4,1	3,8	9,3
2003	3.726.152	17.792.473	0,7	0,8	3,7
2004	3.719.536	17.382.307	-0,2	-2,3	2,7
2005	3.756.231	17.292.843	1,0	-0,5	4,1
2006	3.797.669	16.895.521	1,1	-2,3	1,2
2007	3.981.042	17.447.552	4,8	3,3	6,7
2008	4.122.804	17.806.549	3,6	2,1	5,5
2009	4.115.857	17.547.539	-0,2	-1,5	1,3

Quelle: Bis 1976 Statistik Austria, ab 1977 AdTLR, Raumordnung - Statistik

Grafik 2: Übernachtungsentwicklung nach Saisonen in Tirol



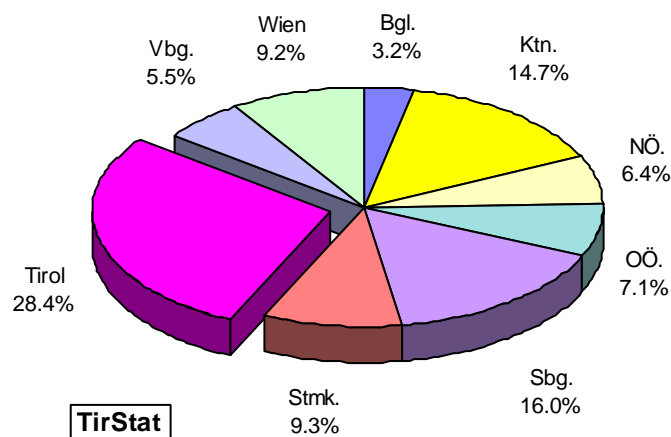
Grafik 3: Übernachtungsentwicklung in den Sommersaisonen in Österreich und Tirol



Tab. 2: Ankünfte und Übernachtungen nach Bundesländern - Sommer 2009

Bundesland	A n k ü n f t e		Ü b e r n a c h t u n g e n		Anteil in %
	absolut	Veränderung gegenüber Sommer 2008 in %	absolut	Veränderung gegenüber Sommer 2008 in %	
Burgenland	600.876	1.4	1.992.764	1.6	3.2
Kärnten	1.852.711	0.4	9.087.045	-1.1	14.7
Niederösterreich	1.483.040	-3.0	3.980.781.00	-1.7	6.4
Oberösterreich	1.490.118	1.9	4.404.015	-0.6	7.1
Salzburg	2.552.867	-1.4	9.875.936	-2.2	16.0
Steiermark	1.758.670	4.2	5.758.450	1.4	9.3
Tirol	4.115.857	-0.2	17.547.539	-1.5	28.4
Vorarlberg	930.694	3.4	3.375.084	2.1	5.5
Wien	2.473.548	-5.3	5.698.444	-3.3	9.2
Österreich	17.258.381	-0.5	61.720.058	-1.1	100.0

Grafik 4: Anteile der Bundesländer an den Gesamtnachtungen - Sommer 2009



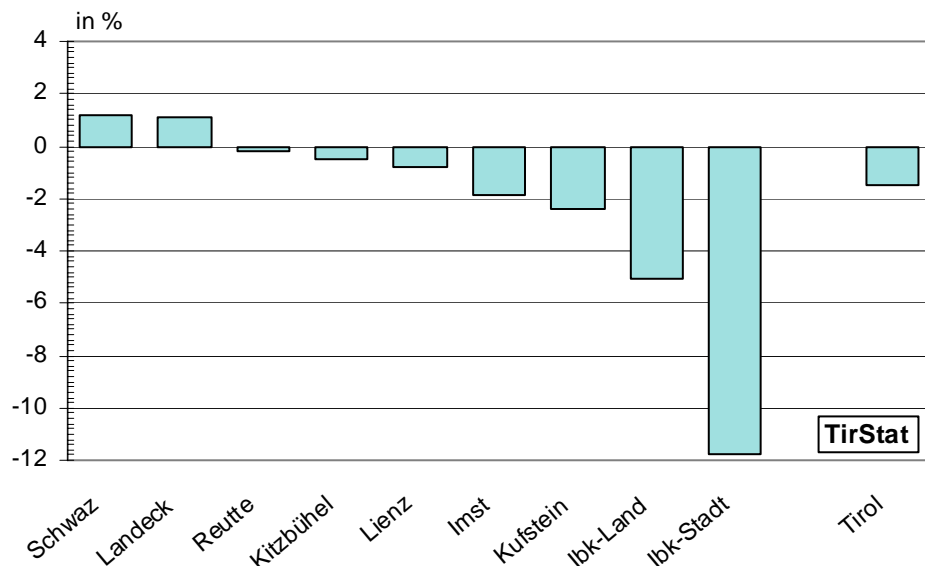
Tab. 3: Übernachtungen nach Tourismusverbänden in Tirol - Sommer 2009

Verband	Ankünfte	Über- nachtungen	Veränderung gegenüber Sommer 2008			
			absolut	in %	absolut	in %
Imst - Gurgltal	61.005	189.208	5.046	9,0	-11.274	-5,6
Mieminger Plateau&Fernpass- Seen	50.906	225.607	-3.326	-6,1	-21.159	-8,6
Pitztal	69.060	375.838	5.952	9,4	26.643	7,6
Ötztal	208.545	941.722	22.133	11,9	57.300	6,5
Region Hall-Wattens	60.353	162.372	-7.545	-11,1	-10.536	-6,1
Wipptal	73.978	183.505	4.160	6,0	4.859	2,7
Seefeld	202.717	937.766	6.478	3,3	2.227	0,2
Tirolmitte	10.886	45.021	-515	-4,5	-2.192	-4,6
Stubai Tirol	139.052	638.167	3.538	2,6	13.228	2,1
Innsbruck / Feriendörfer	515.248	1.031.842	-66.348	-11,4	-129.414	-11,1
Kitzbühel Tourismus	108.037	410.891	4.556	4,4	-6.703	-1,6
Pillerseetal	65.940	378.552	3.868	6,2	26.162	7,4
Kaiserwinkl	94.270	535.571	-427	-0,5	2.664	0,5
Ferienregion St. Johann...	84.392	450.311	-8.950	-9,6	-36.621	-7,5
Kitzbühler Alpen-Brixental	112.737	618.263	-4.886	-4,2	-13.156	-2,1
Wildschönau	48.903	266.825	-2.551	-5,0	-17.333	-6,1
Ferienregion Hohe Salve	73.337	280.996	-2.945	-3,9	13.511	5,1
Alpbachtal & Tiroler Seenland	101.722	474.285	7.866	8,4	12.896	2,8
Ferienland Kufstein	127.204	441.986	-3.167	-2,4	-18.211	-4,0
Wilder Kaiser	146.064	786.548	763	0,5	9.762	1,3
St. Anton am Arlberg	60.343	220.454	2.087	3,6	-5.579	-2,5
Tirol West	55.766	149.949	-879	-1,6	-7.236	-4,6
Paznaun-Ischgl	70.850	349.132	-2.407	-3,3	-18.306	-5,0
Serfaus-Fiss-Ladis	96.530	609.107	14.905	18,3	72.947	13,6
Tiroler Oberland	132.882	628.501	6.098	4,8	15.814	2,6
Osttirol	239.566	1.034.568	19.280	8,8	6.943	0,7
Ferienregion Reutte	83.540	206.548	-4.406	-5,0	-12.529	-5,7
Tannheimer Tal	114.301	530.152	7.343	6,9	19.962	3,9
Tiroler Zugspitz Arena	133.106	596.144	7.185	5,7	25.282	4,4
Lechtal	55.110	291.167	937	1,7	-331	-0,1
Achensee	184.500	860.338	8.934	5,1	35.992	4,4
Mayrhofen	156.330	802.300	13.169	9,2	15.480	2,0
Tux - Finkenberg	89.260	395.519	16.619	22,9	60.450	18,0
Zell-Gerlos, Zillertal Arena	70.530	403.461	6.408	10,0	40.868	11,3
Silberregion Karwendel	62.005	225.193	-7.026	-10,2	-36.187	-13,8
Erste Ferienreg.i.Z.	156.882	869.730	-788	-0,5	31.430	3,7
TIROL	4.115.857	17.547.539	-6.947	-0,2	-259.010	-1,5

Tab. 4: Ankünfte und Übernachtungen in den Tiroler Bezirken - Sommer 2009

Bezirk	Ankünfte	Übernachtungen	Veränderung gegenüber Sommer 2008			
			Ankünfte		Übernachtungen	
			absolut	in %	absolut	in %
Innsbruck Stadt	387.322	641.945	-55.707	-12,6	-85.828	-11,8
Imst	395.615	1.744.033	6.032	1,5	-33.915	-1,9
Innsbruck Land	616.197	2.367.252	-13.958	-2,2	-126.345	-5,1
Kitzbüchel	511.884	2.570.245	-750	-0,1	-12.296	-0,5
Kufstein	450.722	2.073.983	-1.239	-0,3	-50.131	-2,4
Landeck	416.834	1.958.260	17.769	4,5	20.862	1,1
Lienz	239.566	1.034.568	11.789	5,2	-8.865	-0,8
Reutte	386.057	1.624.011	8.823	2,3	-3.411	-0,2
Schwaz	711.660	3.533.242	20.294	2,9	40.919	1,2
TIROL	4.115.857	17.547.539	-6.947	-0,2	-259.010	-1,5

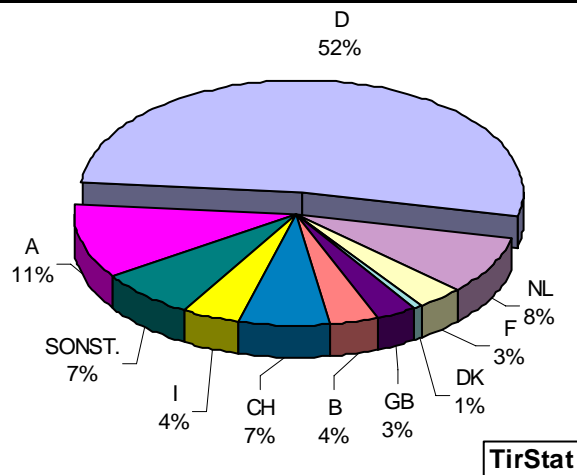
**Grafik 5: Entwicklung der Übernachtungen in den Tiroler Bezirken - Sommer 2009:
Relative Veränderung gegenüber dem Sommer 2008**



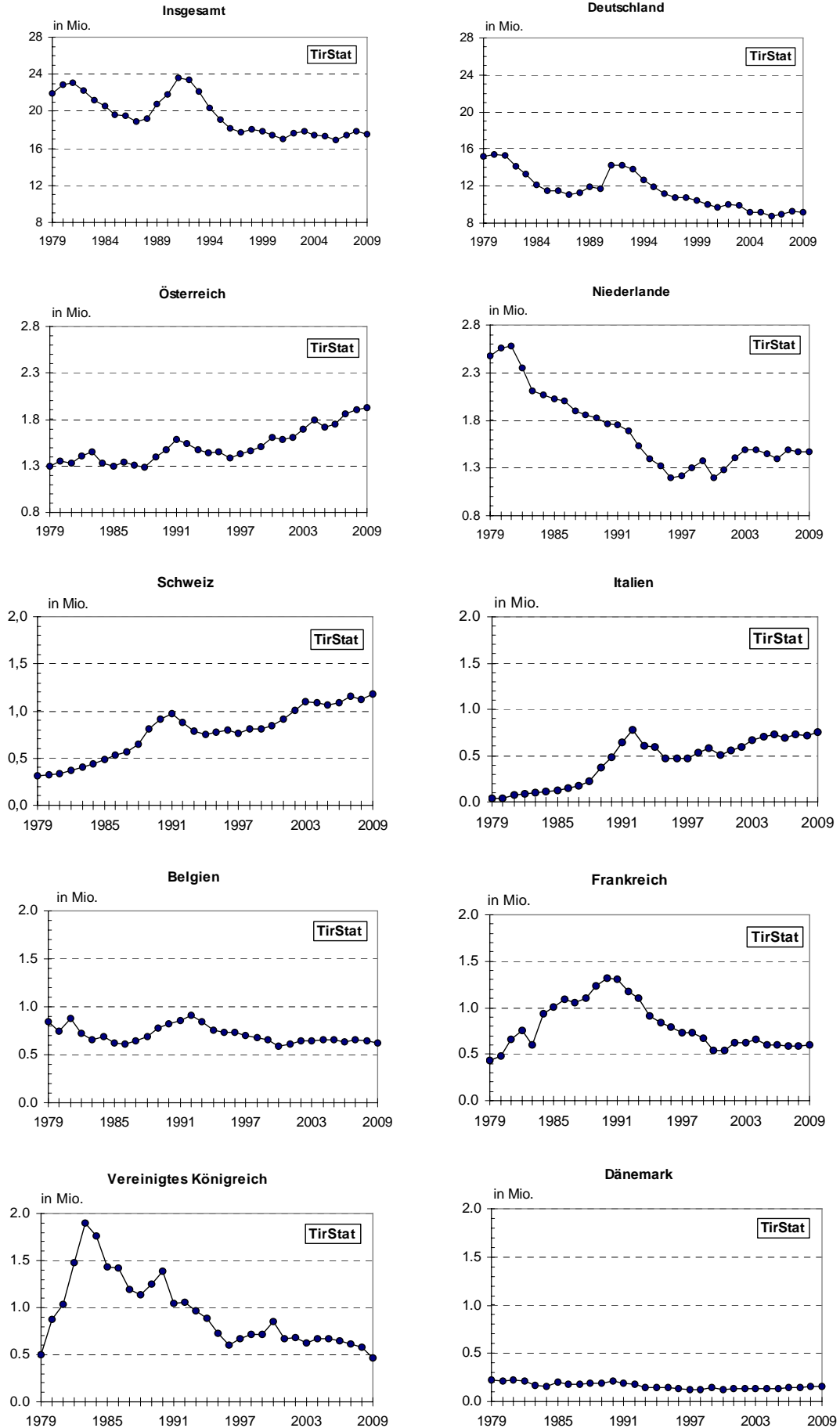
Tab. 5: Übernachtungen nach Herkunftsländern in Tirol - Sommer 2009

Herkunftsland	Übernachtungen	Veränderung gegenüber Sommer 2008		Anteil an Gesamt in %
		absolut	in %	
Deutschland	9.198.352	-20.295	-0,2	52,4
Niederlande	1.467.230	-1.078	-0,1	8,4
Schweiz u. Liechtenstein	1.175.815	49.540	4,4	6,7
Italien	748.107	27.828	3,9	4,3
Belgien	626.945	-18.006	-2,8	3,6
Frankreich u. Monaco	598.543	7.144	1,2	3,4
Vereinigtes Königreich	467.629	-109.630	-19,0	2,7
Dänemark	154.551	-6.372	-4,0	0,9
Tschechische Republik	128.374	556	0,4	0,7
USA	121.000	-20.664	-14,6	0,7
Spanien	89.309	-17.288	-16,2	0,5
Ungarn	69.558	-5.272	-7,0	0,4
Schweden	64.008	-78.385	-55,0	0,4
Übriges Ausland	58.864	-17.845	-23,3	0,3
Luxemburg	56.118	6.666	13,5	0,3
Polen	56.084	-8.679	-13,4	0,3
Israel	45.077	1.111	2,5	0,3
Norwegen	36.722	-10.832	-22,8	0,2
Finnland	34.120	1.726	5,3	0,2
Rumänien	33.966	-4.002	-10,5	0,2
Australien	33.440	-1.366	-3,9	0,2
Russland	32.522	-44.784	-57,9	0,2
China	29.142	-9.278	-24,1	0,2
Indien	27.023	4.879	22,0	0,2
Irland	25.708	-2.928	-10,2	0,1
Slowakische Republik	23.414	-1.243	-5,0	0,1
Griechenland	22.825	-210	-0,9	0,1
Ausland zusammen	15.617.343	-287.832	-1,8	89,0
Österreich	1.930.196	28.822	1,5	11,0
Insgesamt	17.547.539	-259.010	-1,5	100,0

Grafik 6: Anteile der Übernachtungen nach Herkunftsländern in Tirol - Sommer 2009



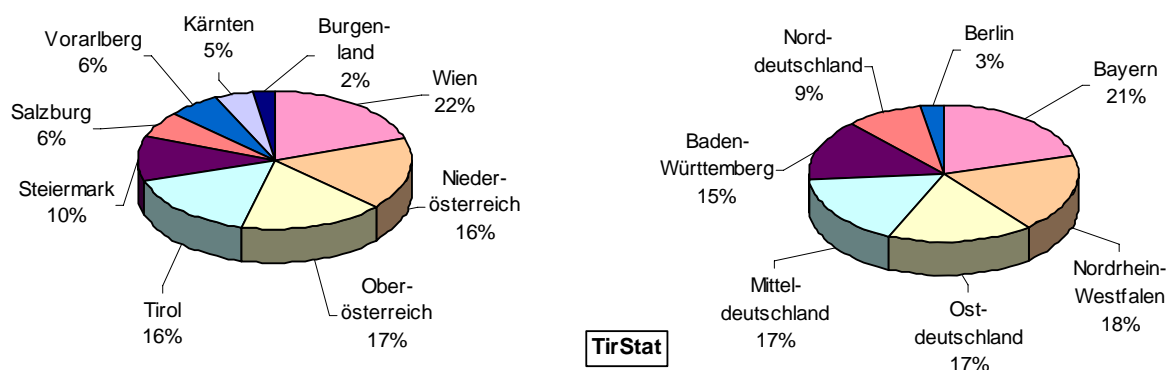
Grafik 7: Übernachtungsentwicklung nach Herkunftsländern in Tirol - Sommersaisonen



Tab. 6: Übernachtungen nach Herkunfts (-bundes) ländern in Tirol - Sommer 2009

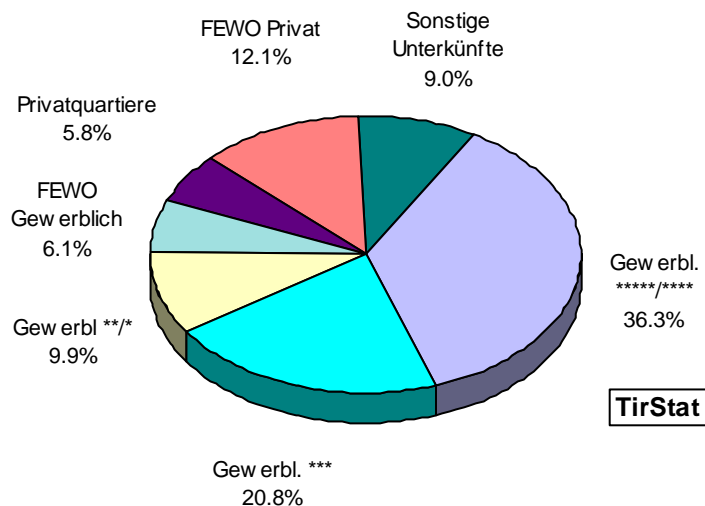
Bundesland/Region	Übernachtungen	Veränderung gegenüber Sommer 2008 absolut	Anteil an Gesamt in %
Wien	388.300	-21.256	20,1
Oberösterreich	328.934	4.289	17,0
Niederösterreich	321.759	18.343	16,7
Tirol	318.964	13.318	16,5
Steiermark	198.077	109	10,3
Salzburg	122.124	4.500	6,3
Vorarlberg	114.328	4.768	5,9
Kärnten	87.285	605	4,5
Burgenland	50.425	4.146	2,6
ÖSTERREICH	1.930.196	28.822	100,0
Bayern	1.927.451	28.352	21,0
Nordrhein-Westfalen	1.667.590	-22.591	18,1
Ostdeutschland	1.618.956	62.966	17,6
Mitteldeutschland	1.531.270	-75.248	16,6
Baden-Württemberg	1.360.803	7.970	14,8
Norddeutschland	841.220	-23.893	9,1
Berlin	251.062	2.149	2,7
DEUTSCHLAND	9.198.352	-20.295	100,0

Grafik 8: Anteile der Übernachtungen nach Herkunfts (-bundes) ländern in Tirol - Sommer 2009

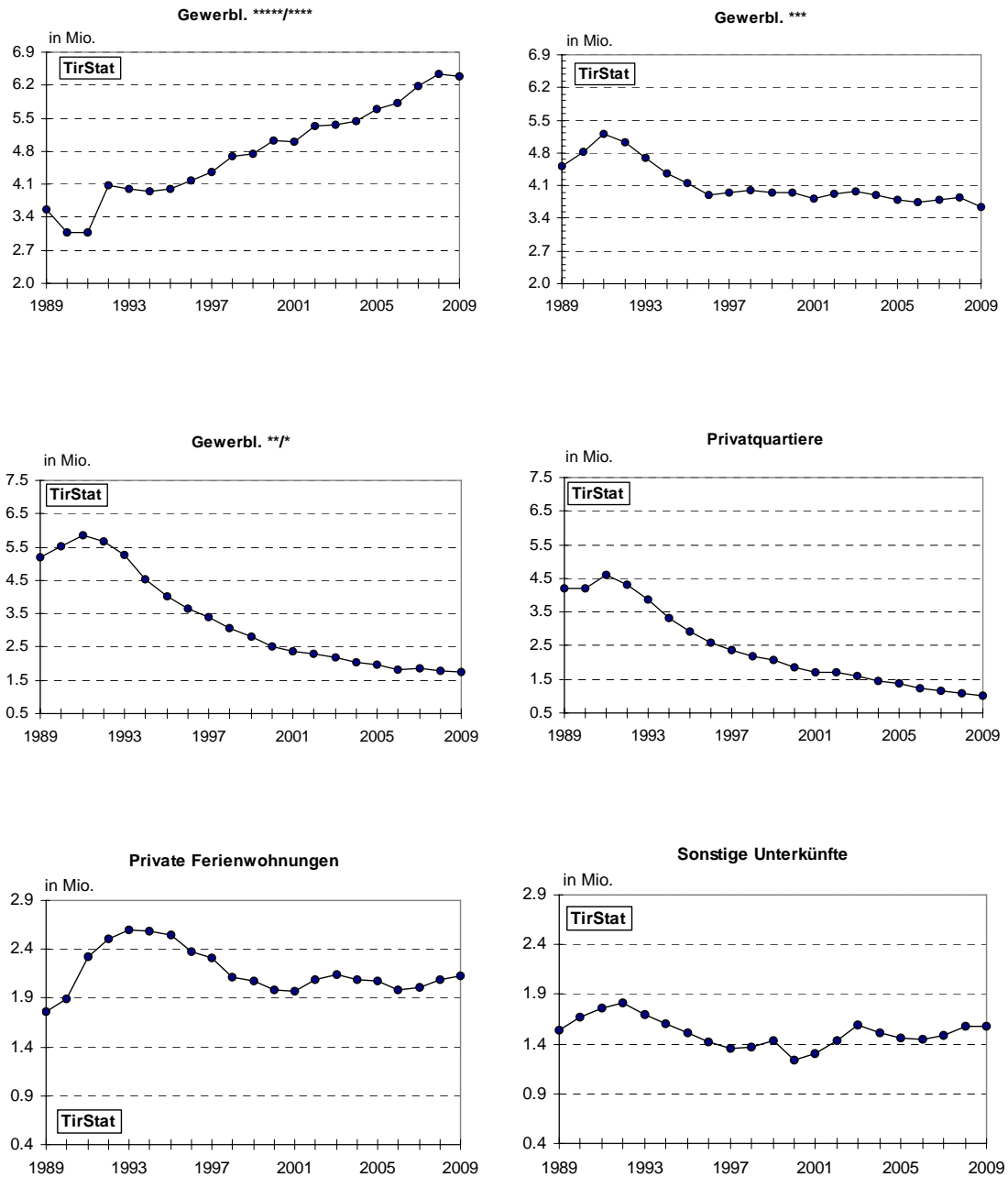


Tab. 7: Übernachtungen nach Unterkunftsarten in Tirol - Sommer 2009

Unterkunftsart	Ankünfte	Übernachtungen	Veränderung gegenüber Sommer 2008				Anteil in %
			absolut	in %	absolut	in %	
Gewerbliche Betriebe	3.130.034	12.821.397	-30.821	-1,0	-226.995	-1,7	73,1
Kategorie 5/4-Stern	1.578.865	6.378.463	-757	-0,0	-48.820	-0,8	36,3
Kategorie 3-Stern	941.981	3.641.717	-32.121	-3,3	-209.794	-5,4	20,8
Kategorie 2/1-Stern	458.401	1.728.717	-16.200	-3,4	-66.262	-3,7	9,9
Ferienwohnungen gew.	150.787	1.072.500	18.257	13,8	97.881	10,0	6,1
Privatquartiere	190.509	1.024.574	-5.594	-2,9	-63.860	-5,9	5,8
nicht auf Bauernhof	139.420	721.695	-2.570	-1,8	-42.196	-5,5	4,1
auf Bauernhof	51.089	302.879	-3.024	-5,6	-21.664	-6,7	1,7
Ferienwohnungen priv.	272.075	2.122.816	10.478	4,0	29.454	1,4	12,1
Ferienwohnungen n. BH	221.062	1.729.787	7.797	3,7	18.409	1,1	9,9
Ferienwohnungen a. BH	51.013	393.029	2.681	5,5	11.045	2,9	2,2
übrige Unterkünfte	523.239	1.578.752	18.990	3,8	2.391	0,2	9,0
Campingplätze	214.994	957.914	-7.528	-3,4	-7.884	-0,8	5,5
Kurheime d. Sozialvers.	0	0	0	.	0	.	0,0
Sonst. Kur+Erh. Heime	2.407	26.914	-50	-2,0	-1.595	-5,6	0,2
Kindererholungsheime	13.032	63.878	264	2,1	-3.679	-5,4	0,4
Jugendherbergen	34.871	90.061	972	2,9	4.053	4,7	0,5
Schutzhütten	213.267	279.188	32.590	18,0	24.790	9,7	1,6
Sonstige Unterkünfte	44.668	160.797	-7.258	-14,0	-13.294	-7,6	0,9
INSGESAMT	4.115.857	17.547.539	-6.947	-0,2	-259.010	-1,5	100,0

Grafik 9: Anteile der Übernachtungen nach Unterkunftsarten in Tirol - Sommer 2009

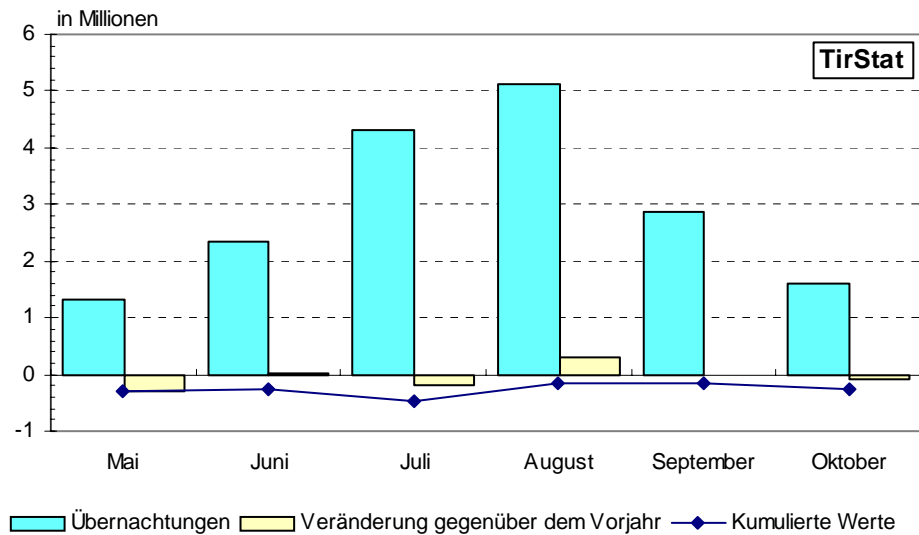
Grafik 10: Übernachtungsentwicklung nach Unterkunftsarten in Tirol - Sommersaisonen¹⁾



¹⁾ Seit der Wintersaison 1997/98 werden gemäß der Richtlinie des EU-Rates 95/57/EG vom 23. November 1995 auch „Gewerbliche Ferienwohnungen“ als eigene Kategorie ausgewiesen, wodurch sich bei den anderen gewerblichen Kategorien ab 1998 ein Zeitreihenbruch ergibt.

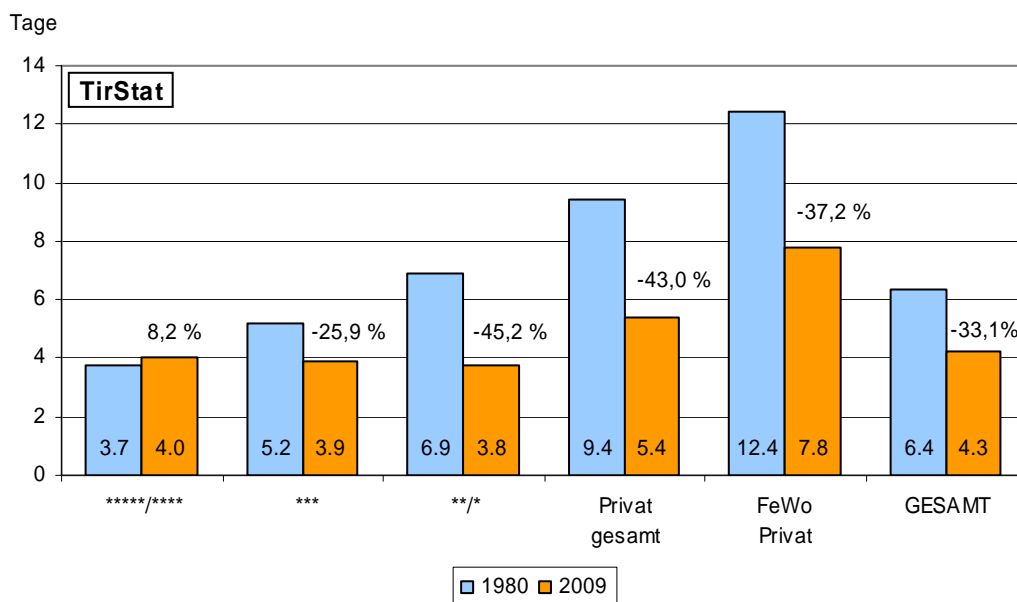
Tab. 8: Ankünfte und Übernachtungen nach Monaten in Tirol - Sommer 2009

Monat	Ankünfte		Übernachtungen		Veränderung gegenüber Sommer 2008			
	absolut	Anteil in %	absolut	Anteil in %	absolut	in %	absolut	in %
Mai	420.147	10,2	1.315.421	7,5	-60.915	-12,7	-290.738	-18,1
Juni	580.639	14,1	2.326.131	13,3	-6.179	-1,1	15.878	0,7
Juli	916.321	22,3	4.304.763	24,5	3.112	0,3	-186.609	-4,2
August	1.078.106	26,2	5.108.000	29,1	67.263	6,7	306.491	6,4
September	669.365	16,3	2.873.519	16,4	16.746	2,6	-1.653	-0,1
Oktober	451.279	11,0	1.619.705	9,2	-26.974	-5,6	-102.379	-5,9
SUMME	4.115.857	100,0	17.547.539	100,0	-6.947	-0,2	-259.010	-1,5

Grifik 11: Saisonverlauf in Tirol - Sommer 2009

Tab. 9: Durchschnittliche Aufenthaltsdauer in Tirol - Sommersaisonen

Unterkunft	durchschnittliche Aufenthaltsdauer in Tagen Sommersaisonen					
	1984	1989	1994	1999	2004	2009
Gewerbliche Betriebe insgesamt	5,0	4,7	4,7	4,6	4,4	4,1
Kategorie 5/4-Stern	3,8	4,0	4,0	4,3	4,2	4,0
Kategorie 3-Stern	4,6	4,5	4,5	4,4	4,2	3,9
Kategorie 2/1-Stern	6,3	5,4	5,6	4,9	4,3	3,8
Ferienwohnungen gewerblich	-	-	-	8,6	8,0	7,1
Privatquartiere insgesamt	8,6	7,5	7,1	6,6	6,1	5,4
Privatquartier nicht auf Bauernhof	8,5	7,4	7,1	6,5	5,9	5,2
Privatquartier auf Bauernhof	9,1	7,7	7,4	6,9	6,5	5,9
Ferienwohnungen privat	9,9	10,2	9,8	8,8	8,5	7,8
Fewo privat nicht auf Bauernhof	-	-	-	8,8	8,5	7,8
Fewo privat auf Bauernhof	-	-	-	8,4	8,5	7,7
INSGESAMT	5,7	5,2	5,3	5,0	4,7	4,3

Grafik 12: Veränderung der Aufenthaltsdauer in Tagen und Prozent 1980 - 2009

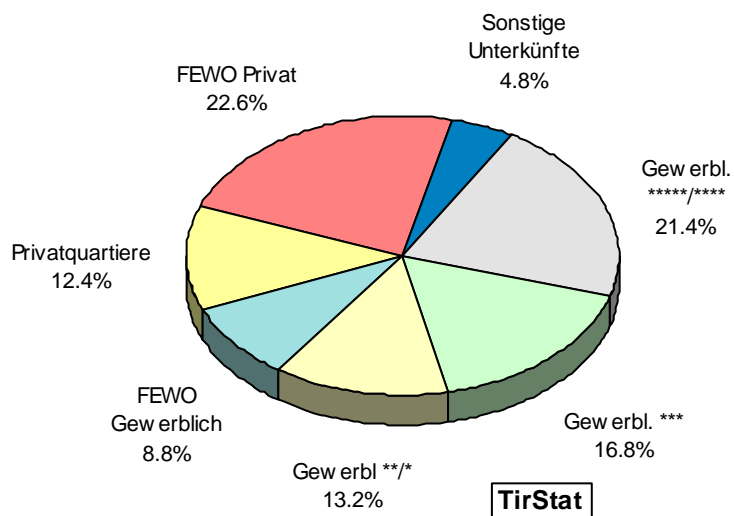
2. DAS ANGEBOT - BETRIEBE, BETTEN

Tab. 10: Betriebe und Betten in Tirol - Sommer 2009

Unterkunft	Betriebe ¹⁾	Betten	
		absolut	in %
Gewerbliche Kategorien zus.	5.674	204.060	60,1
Kategorie 5/4-Stern	774	72.486	21,4
Kategorie 3-Stern	1.372	56.950	16,8
Kategorie 2/1-Stern	1.880	44.646	13,2
Ferienwohnungen gewerblich	1.648	29.978	8,8
Privatquartiere insgesamt	6.119	42.039	12,4
Privatquartiere nicht auf Bauernhof	4.495	30.440	9,0
Privatquartiere auf Bauernhof	1.624	11.599	3,4
Ferienwohnungen privat	11.342	76.854	22,6
Ferienwohnungen privat n. BH	9.730	65.380	19,3
Ferienwohnungen privat a. BH	1.612	11.474	3,4
Sonstige Fremdenunterkünfte	588	16.379	4,8
INSGESAMT	23.723	339.332	100,0

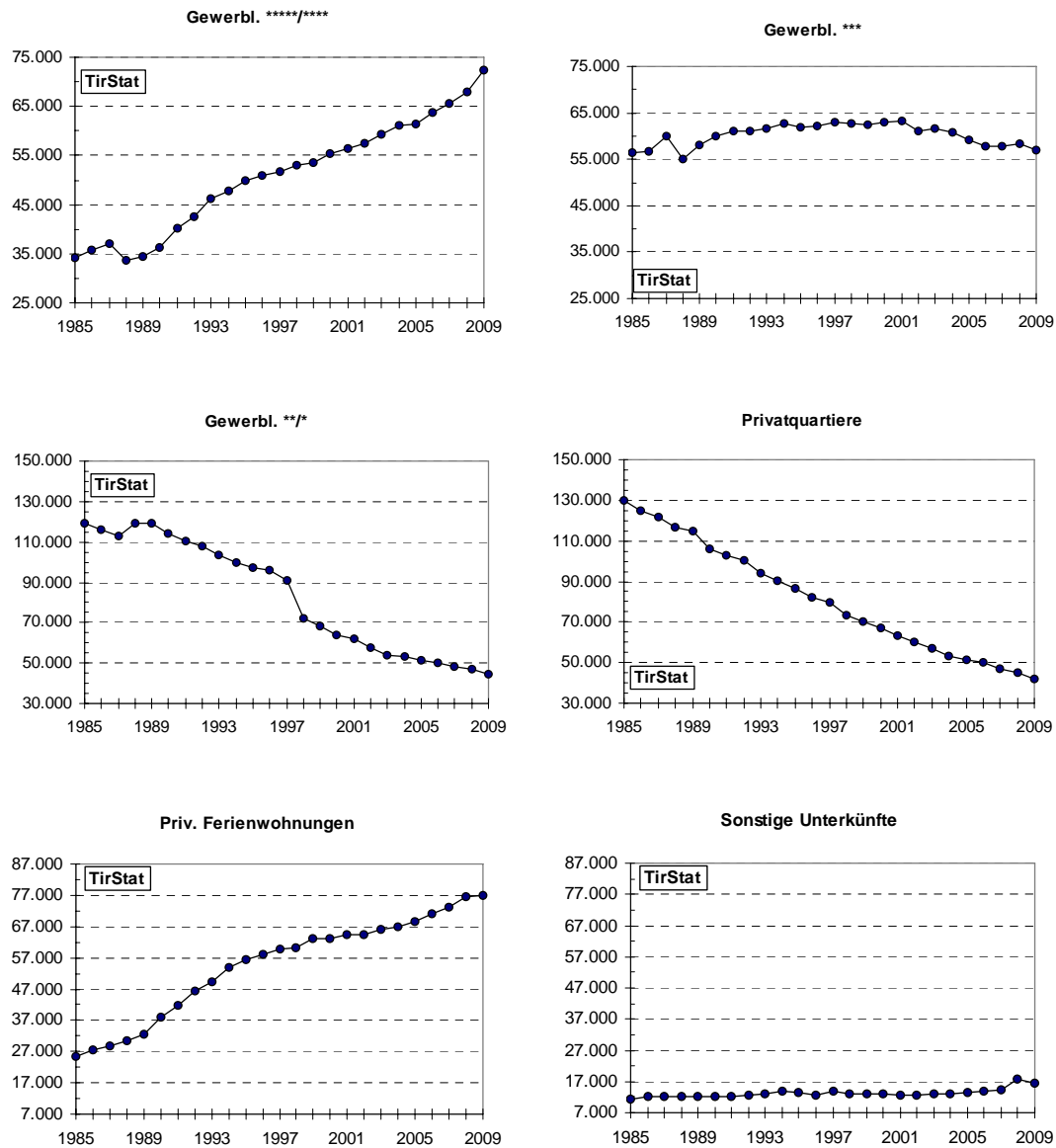
¹⁾ ohne 98 Campingplätze

Grafik 13: Bettenangebot nach Unterkunftsarten in Tirol - Sommer 2009



Tab. 11: Bettenangebot nach Unterkunftsarten in Tirol - Sommersaisonen

Sommer- saison	B e t t e n				
	insgesamt	gewerblich	privat	Ferien- wohnungen privat	sonstige Unter- künfte
1980	367.626	198.233	144.445	15.734	9.214
1981	372.033	198.169	145.123	19.397	9.344
1982	373.820	201.763	141.834	20.025	10.198
1983	377.453	206.350	138.672	21.445	10.986
1984	376.936	209.928	133.449	22.565	10.994
1985	375.946	209.347	129.901	25.311	11.387
1986	373.036	208.469	124.935	27.551	12.081
1987	372.938	210.074	121.833	28.758	12.273
1988	366.841	207.917	116.406	30.352	12.166
1989	371.229	211.682	114.980	32.555	12.012
1990	367.047	210.531	106.025	38.154	12.337
1991	367.928	211.357	102.774	41.727	12.070
1992	370.870	211.466	100.597	46.352	12.455
1993	367.886	211.298	94.266	49.159	13.163
1994	368.639	210.442	90.591	53.786	13.820
1995	365.661	209.234	86.650	56.399	13.378
1996	362.398	208.937	82.444	58.282	12.735
1997	358.549	205.415	79.488	59.873	13.773
1998	353.486	206.522	73.491	60.301	13.172
1999	350.879	204.893	70.096	63.020	12.870
2000	346.324	202.860	67.261	63.139	13.064
2001	342.244	202.146	63.103	64.480	12.515
2002	335.962	198.479	60.136	64.562	12.785
2003	335.132	199.100	56.928	66.019	13.085
2004	331.369	198.226	53.379	66.575	13.189
2005	330.749	197.055	51.476	68.579	13.639
2006	335.948	199.149	50.341	72.406	14.052
2007	336.349	199.772	47.004	73.757	15.816
2008	342.519	203.397	45.105	76.321	17.696
2009	339.332	204.060	42.039	76.854	16.379

Grafik 14: Bettenentwicklung nach den wichtigsten Unterkunftsarten in Tirol - Sommersaisonen¹⁾

¹⁾ Seit der Wintersaison 1997/98 werden gemäß der Richtlinie des EU-Rates 95/57/EG vom 23. November 1995 auch „Gewerbliche Ferienwohnungen“, als eigene Kategorie ausgewiesen, wodurch sich bei den anderen gewerblichen Kategorien ab 1998 ein Zeitreihenbruch ergibt.

3. PREISE, UMSÄTZE, AUSLASTUNG, TOURISTISCHER ARBEITSMARKT

Die Tiroler Landesstatistik veröffentlicht nicht nur relative Umsatzveränderungen, sondern auch **absolute Umsatzzahlen für Übernachtung/Frühstück**. Diese resultieren aus der Verknüpfung von monatlichen Nächtigungen mit saisonalen Preiserhebungen, die zweimal im Jahr wie folgt durchgeführt werden:

Von 86 Tiroler Stichprobengemeinden (repräsentativ ausgewählt) werden die **Tourismusprospekte bzw. offiziellen Preislisten** angefordert. Daraus werden sämtliche Betriebe - getrennt nach Unterkunftsart (*****/*****, ***, **/*, Private und gewerbl. FEWO, Privatbetriebe - mit ihrem Namen, Betten, Sternen und Preisen für Ü/F digital erfasst (**insg. ca 8.500 Betriebe**)).

Nach detaillierten Plausibilitätskontrollen werden anschließend **Durchschnittspreise für Ü/F** (gewichtet mit den dazugehörigen Betten) auf der Ebene der FV-Typen bzw. jener der Tiroler Bezirke und Talschaften errechnet. Aus der Multiplikation der Durchschnittspreise mit den Nächtigungen in diesen Regionen resultieren **Umsatzzahlen für Übernachtung/Frühstück**.

Umsatzsteigerungen sind demgemäß die Folge von:

- Preissteigerungen bei den Tourismusbetrieben
- Steigerungen bei den Nächtigungszahlen
- Qualitativen Effekten (d.h. Nachfrageverschiebungen innerhalb der Unterkunfts-kategorien (also beispielweise von Privatquartieren zu 4*/5*-Betrieben) oder zwischen Gemeindetypen (z.B. Abnahme der Nächtigungen in Gemeinden mit abgeschwächtem Tourismus – diese sind in der Regel günstiger – dafür Zunahmen in den Tourismuszentren (höheres Preisniveau))

Zu beachten ist, dass diese Berechnungsweise nur den Aufwand für Übernachtung und Frühstück aber **keinerlei sonstige Ausgaben** der Gäste berücksichtigt.

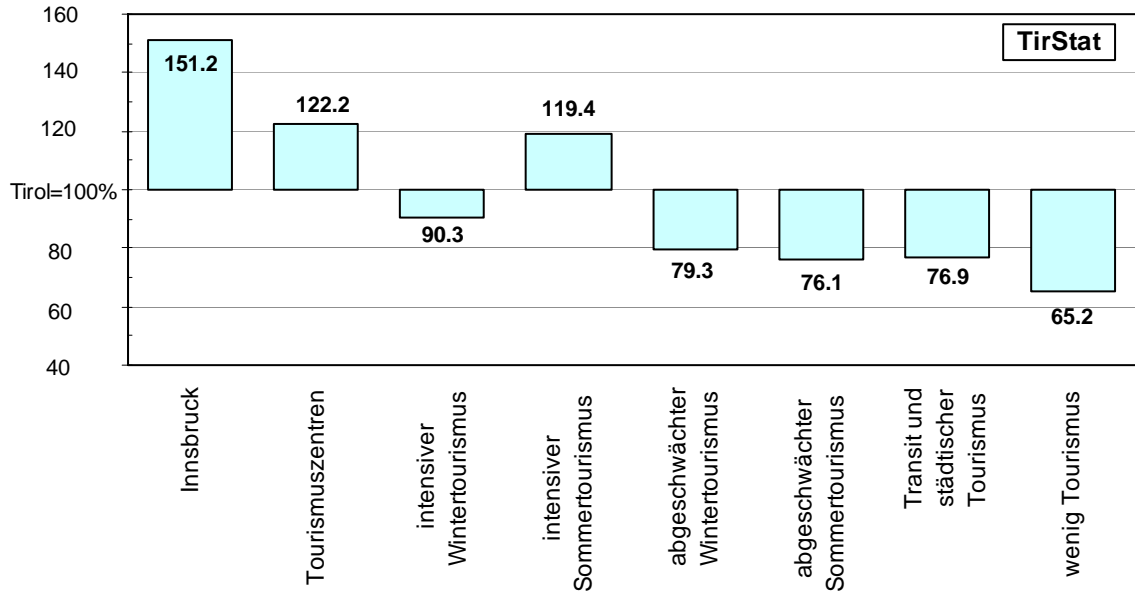
Tab. 12: Durchschnittspreise für Übernachtung/Frühstück nach Ortstypen in Tirol - Sommer 2009

Ortstyp	Durchschnittspreis in Euro	Preisparität (Tirol=100)	Anzahl der Gemeinden	Anteil an den Übern. in %
Innsbruck	62,98	151,2	1	3,7
Tourismuszentren	50,90	122,2	11	22,6
intensiver Wintertourismus	37,62	90,3	43	33,9
intensiver Sommertourismus	49,71	119,4	15	13,3
abgeschwächter Wintertourismus	33,03	79,3	38	7,0
abgeschwächter Sommertourismus	31,70	76,1	47	9,5
Transit und städtischer Tourismus	32,02	76,9	32	6,6
wenig Tourismus	27,13	65,2	92	3,5
TIROL	41,64	100,0	279	100,0

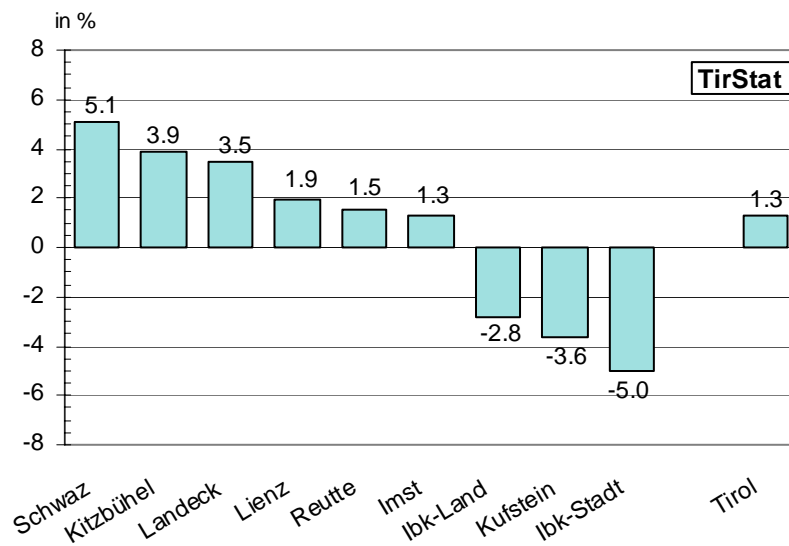
Tab. 13: Preisänderungen nach Ortstypen in Tirol - Sommer 2009

Ortstyp	Preisänderung gegenüber Sommer 2008 in %
Innsbruck	2,7
Tourismuszentren	3,0
intensiver Wintertourismus	3,4
intensiver Sommertourismus	3,5
abgeschwächter Wintertourismus	3,5
abgeschwächter Sommertourismus	2,9
Transit und städtischer Tourismus	1,1
wenig Tourismus	2,3
TIROL	3,1

Grafik 15: Preisparitäten nach Ortstypen: Abweichungen vom Tirol-mittel - Sommer 2009



Grafik 16: Umsatzentwicklung nach Bezirken in Tirol - Sommer 2009 gegenüber Sommer 2008



Tab. 14: Entwicklung der Umsätze nach Ortstypen, Unterkunftsarten und politischen Bezirken in Tirol - Sommer 2009

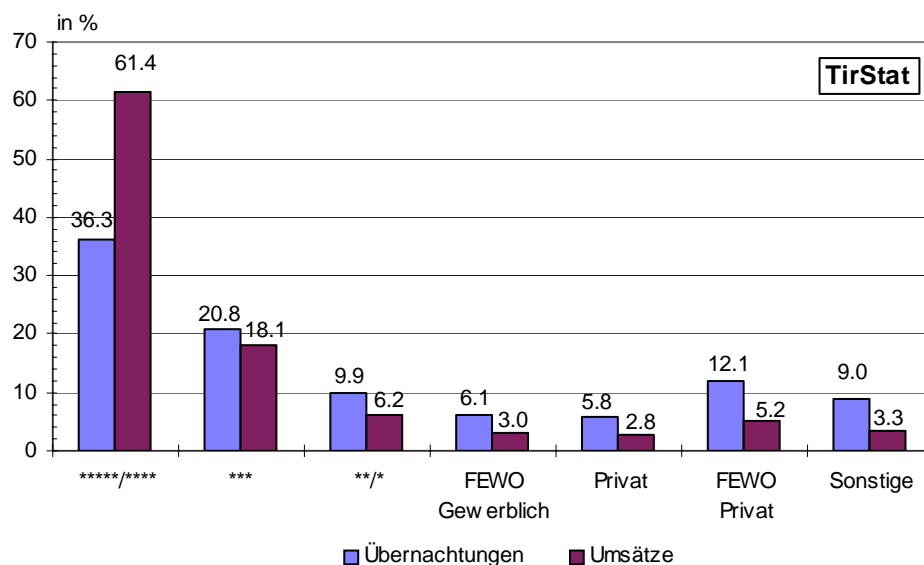
Ortstyp/ Unterkunftsart/ Bezirk	Umsätze für Ü/F in Mio. Euro ¹⁾	Veränderung der Um- sätze gegenüber Sommer 2008 in %	Preis- effekt ²⁾	quanti- tativer Effekt ³⁾	qualita- tiver- Effekt ⁴⁾
Innsbruck	42,40	-5,0	2,7	-11,8	4,9
Tourismuszentren	202,31	1,7	3,0	-1,5	0,2
intensiver Wintertourismus	224,59	5,3	3,4	1,5	0,2
intensiver Sommertourismus	112,46	-2,0	3,5	-2,6	-2,8
abgeschwächter Wintertour.	41,55	4,8	3,5	-0,6	1,9
abgeschwächter Sommertour.	52,46	-0,4	2,9	-2,9	-0,2
Transit und städtischerTour.	36,58	-5,5	1,1	-5,4	-1,1
wenig Tourismus	16,18	-2,0	2,3	-2,5	-1,7
Gewerbliche Betriebe	646,32	1,2	3,1	-1,7	-0,1
Kategorie 5/4-Stern	447,13	2,0	3,1	-0,8	-0,4
Kategorie 3-Stern	132,16	-2,3	3,3	-5,4	0,1
Kategorie 2/1-Stern	44,93	-0,7	3,3	-3,7	-0,2
Ferienwohnung gewerblich	22,09	13,5	2,5	10,0	0,6
Privatquartiere	20,10	-2,9	3,4	-5,9	-0,2
Ferienwohnungen privat	37,80	3,7	2,4	1,4	-0,1
Sonstige Unterkünfte	24,32	2,9	2,7	0,2	-0,0
Innsbruck-Stadt	42,40	-5,0	2,7	-11,8	4,9
Imst	65,75	1,3	3,0	-1,9	0,2
Innsbruck-Land	96,17	-2,8	2,9	-5,1	-0,5
Kitzbüchel	114,18	3,9	3,3	-0,5	1,1
Kufstein	74,74	-3,6	3,0	-2,4	-4,2
Landeck	86,22	3,5	3,2	1,1	-0,7
Lienz	32,76	1,9	2,9	-0,8	-0,2
Reutte	62,71	1,5	3,3	-0,2	-1,5
Schwaz	153,60	5,1	3,1	1,2	0,7
TIROL	728,54	1,3	3,1	-1,5	-0,3

¹⁾ siehe Seite 19

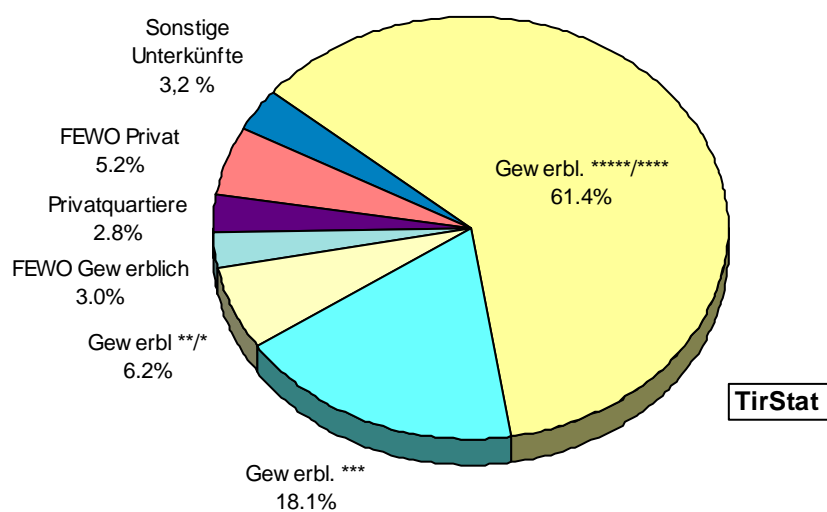
²⁾ Veränderung der Preise in %

³⁾ Veränderung der Übernachtungen in %

⁴⁾ Änderung der Umsätze auf Grund von Verschiebungen der Nachfrage zwischen den Unterkunftsarten bzw. den Ortstypen

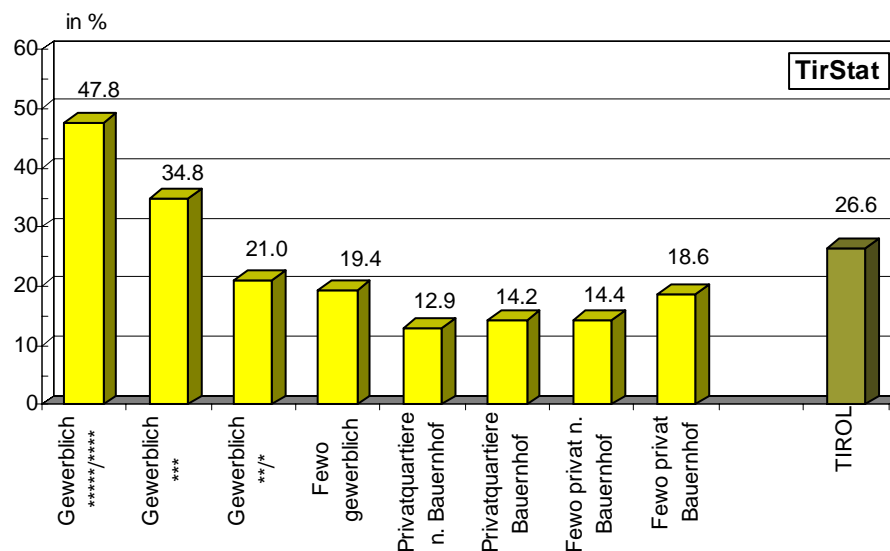
Grafik 17: Anteile der Unterkunftsarten an Übernachtungen und Umsätzen in Tirol - Sommer 2009**Tab. 15: Umsätze und Übernachtungen nach Unterkunftsarten und Ortstypen (in %) in Tirol - Sommer 2009**

Ortstypen/ Kategorien	Anteile (in %) bei den	
	Übernachtungen	Umsätzen aus Beher- bergung/Verpflegung
<u>Ortstyp:</u>	100,0	100,0
Innsbruck	3,7	5,8
Tourismuszentren	22,6	27,8
intensiver Wintertourismus	33,9	30,8
intensiver Sommertourismus	13,3	15,4
abgeschwächter Wintertourismus	7,0	5,7
abgeschwächter Sommertourismus	9,5	7,2
Transit und städtischer Tourismus	6,6	5,0
wenig Tourismus	3,5	2,2
<u>Unterkunftsart:</u>	100,0	100,0
Gewerbliche Betriebe	73,1	88,7
Kategorie 5*/4*	36,3	61,4
Kategorie 3*	20,8	18,1
Kategorie 2*/1*	9,9	6,2
Ferienwohnung gewerblich	6,1	3,0
Privatquartiere	5,8	2,8
Ferienwohnungen privat	12,1	5,2
Sonstige Unterkünfte	9,0	3,3

Grafik 18: Umsätze nach Unterkunftsarten in Tirol - Sommer 2009**Tab. 16: Auslastung des Bettenangebotes in Tirol - Sommer 2009**

Unterkunftsart	Auslastung	
	in Tagen	in %
Gewerbliche Betriebe insgesamt	63	34,1
Kategorie 5/4-Stern	88	47,8
Kategorie 3-Stern	64	34,8
Kategorie 2/1-Stern	39	21,0
Ferienwohnungen gewerblich	36	19,4
Privatquartiere	24	13,2
nicht auf Bauernhof	24	12,9
auf Bauernhof	26	14,2
Ferienwohnungen privat	28	15,0
nicht auf Bauernhof	26	14,4
auf Bauernhof	34	18,6
INSGESAMT	49	26,6

**Grafik 19: Auslastung des Bettenangebotes in den wichtigsten Unterkunftsarten in % in Tirol
Sommer 2009**



Tab. 17: Beschäftigungssituation in Fremdenverkehrsberufen in Tirol - im Sommer 2009

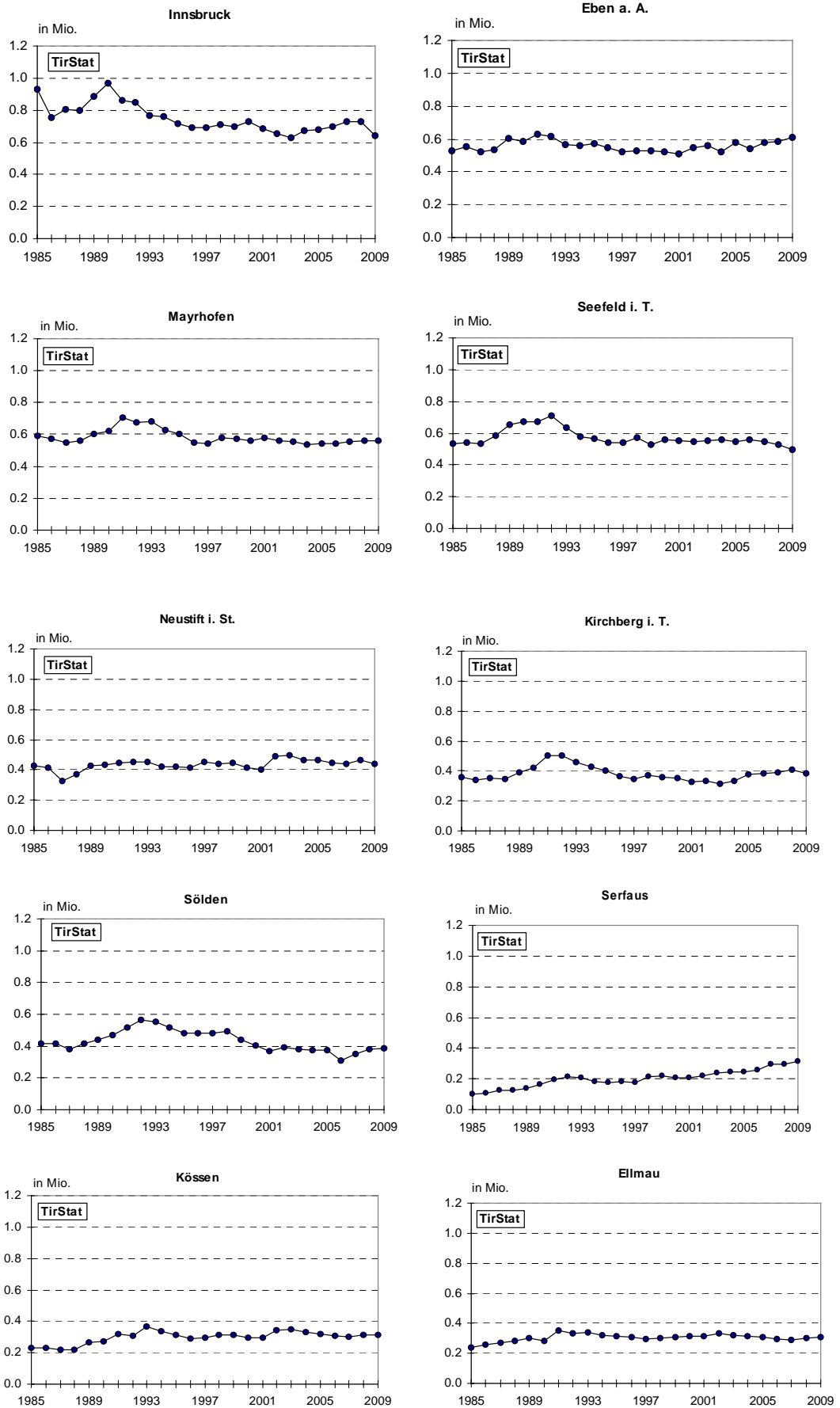
Monate	Unselbständig Beschäftigte im Beherbergungs- u. Gaststättenwesen insgesamt	dar. Ausländer	offene Stellen nach Berufen	gemeldete Arbeitslose nach Berufen
Mai	24.813	9.599	695	8.592
Juni	32.615	12.790	548	4.836
Juli	36.340	13.930	451	2.550
August	35.202	13.268	511	2.581
September	28.803	10.968	575	4.920
Oktober	20.049	7.318	691	10.675
Durchschnitt	29.637	11.312	579	5.692

Quelle: Arbeitsmarktservice Tirol

Tab. 18: Kennzahlen für die bedeutendsten Tourismusgemeinden in Tirol - Sommer 2009

Rang	Gemeinde	Ankünfte	Über- nach- tungen	Veränderung gegenüber Vorsaison in %	Gewerbl. Auslastung in Tagen	Über- nachungen je Ein- wohner
1	Innsbruck	387.322	641.945	-11,8	91	5
2	Eben am Achensee	126.344	607.462	4,1	126	215
3	Mayrhofen	115.803	559.562	-0,5	78	141
4	Seefeld in Tirol	102.920	498.254	-5,5	76	166
5	Neustift im Stubaital	97.680	442.214	-4,3	67	98
6	Kirchberg in Tirol	72.758	385.319	-5,4	73	72
7	Sölden	89.540	383.588	0,3	25	97
8	Serfaus	49.806	312.946	5,7	58	275
9	Kössen	56.206	311.805	0,3	114	74
10	Ellmau	53.248	308.604	1,9	87	117
11	Kitzbühel	81.733	292.129	-2,1	53	35
12	Wildschönau	48.903	266.825	-5,9	50	64
13	Längenfeld	55.073	262.853	1,8	66	60
14	Fügen	44.482	249.998	4,5	84	67
15	Tux	50.687	247.539	0,2	55	129
16	Fiss	36.851	237.005	4,6	58	232
17	Lermoos	51.171	235.472	5,1	92	212
18	Achenkirch	47.064	211.062	-0,3	115	99
19	Leutasch	34.803	210.172	-5,9	54	99
20	St.Johann in Tirol	36.369	201.071	-13,1	62	23
21	Nauders	43.546	200.374	-0,3	73	132
22	Tannheim	41.893	198.859	1,4	96	182
23	Grän	39.751	194.200	-5,1	116	329
24	Söll	35.376	193.045	-3,3	66	55
25	Fieberbrunn	34.503	190.779	9,6	77	44
26	Walchsee	32.509	187.758	-2,8	89	103
27	Ehrwald	37.978	183.211	3,2	72	68
28	Gerlos	29.905	179.099	17,5	52	226
29	Aschau im Zillertal	25.789	178.875	2,5	78	112
30	Going/Wilden Kaiser	36.084	168.811	5,2	102	89
31	Hopfgarten/Brixental	37.383	167.244	18,8	80	30
32	Kirchdorf in Tirol	32.220	165.445	-6	78	45
33	St.Leonhard/Pitztal	28.441	155.054	-6,2	49	104
34	Westendorf	25.711	149.815	-0,6	47	42
35	Finkenberg	38.573	147.980	-0,1	79	97
36	Alpbach	28.405	139.392	10,1	71	53
37	Zell am Ziller	23.177	131.643	2,5	61	74
38	Imst	40.907	131.313	-5,9	89	14
39	Fulpmes	24.086	129.897	-5,4	67	32
40	Kramsach	31.752	129.413	5,3	49	28
41	Thiersee	24.387	127.302	-3,3	85	45
42	Ried im Oberinntal	19.991	122.457	1,8	133	96
43	Kaunertal	24.668	122.093	-0,7	81	201
44	St.Anton am Arlberg	32.983	119.525	-3,9	23	45
45	Ischgl	25.178	119.198	-12,3	13	73
46	Scheffau/Wild.Kaiser	21.356	116.088	-7,5	70	88
47	Telfs	29.793	115.839	-6,6	68	8
48	Matrei in Osttirol	27.716	114.908	-11,1	50	24
49	Galtür	24.311	112.581	11,5	42	130
50	Oetz	24.392	111.708	0,1	70	50

Grafik 20: Übernachtungsentwicklung in den wichtigsten Tourismusgemeinden in Tirol - Sommersaisonen



TOURISMUSJAHR 2009

(November 2008 – Oktober 2009)

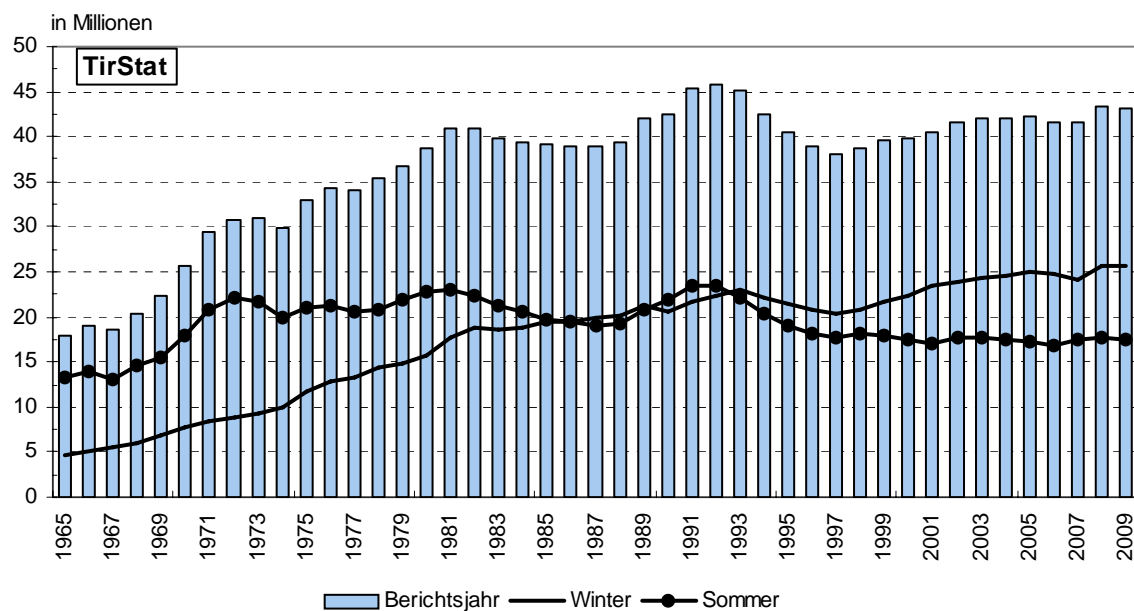
ÜBERNACHTUNGEN: **43,131.758**

Veränderung gegenüber 2007/08: - 0,7 %

GÄSTE: **9,097.513**

Veränderung gegenüber 2007/08: + 0,1 %

Grafik 21: Übernachtungsentwicklung in Tirol



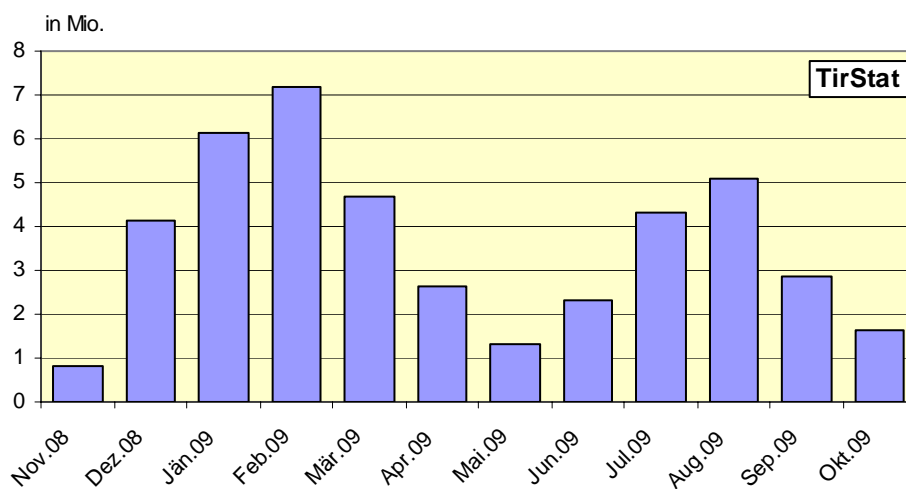
Tab. 19: Ankünfte und Übernachtungen in Tirol - Tourismusjahre

Berichts- jahr	Ankünfte	Übernachtungen	Veränderung gegen- über Vorjahr in %	
			Ankünfte	Übernachtungen
1958	1.808.843	9.419.815	11,5	12,2
1959	2.028.011	10.901.264	12,1	15,7
1960	2.209.195	11.863.289	8,9	8,8
1961	2.276.109	13.165.085	3,0	11,0
1962	2.562.328	15.637.164	12,6	18,8
1963	2.574.368	16.087.541	0,5	2,9
1964	2.646.166	16.924.970	2,8	5,2
1965	2.730.880	18.011.049	3,2	6,4
1966	2.886.742	19.015.691	5,7	5,6
1967	2.832.381	18.535.249	-1,9	-2,5
1968	3.169.971	20.379.224	11,9	9,9
1969	3.432.289	22.259.169	8,3	9,2
1970	3.865.644	25.712.335	12,6	15,5
1971	4.178.805	29.331.964	8,1	14,1
1972	4.378.997	30.804.235	4,8	5,0
1973	4.420.352	30.913.919	0,9	0,4
1974	4.233.986	29.863.710	-4,2	-3,4
1975	4.658.998	32.890.846	10,0	10,1
1976	4.831.697	34.188.889	3,7	3,9
1977	4.882.381	33.948.391	1,0	-0,7
1978	5.099.428	35.409.971	4,4	4,3
1979	5.416.103	36.895.629	6,2	4,2
1980	5.802.675	38.717.333	7,1	4,9
1981	6.036.662	40.866.772	4,0	5,6
1982	6.211.111	40.993.734	2,9	0,3
1983	6.239.310	39.717.480	0,5	-3,1
1984	6.414.988	39.401.967	2,8	-0,8
1985	6.455.699	39.053.173	0,6	-0,9
1986	6.434.982	38.953.082	-0,3	-0,3
1987	6.637.975	38.938.135	3,2	-0,0
1988	6.885.305	39.376.010	3,7	1,1
1989	7.439.073	42.036.734	8,0	6,8
1990	7.732.938	42.462.375	4,0	1,0
1991	8.068.849	45.335.736	4,3	6,8
1992	8.106.907	45.792.522	0,5	1,0
1993	7.869.650	45.053.683	-2,9	-1,6
1994	7.587.629	42.556.689	-3,6	-5,5
1995	7.379.802	40.530.160	-2,7	-4,8
1996	7.242.058	38.889.045	-1,9	-4,0
1997	7.106.548	38.000.573	-1,9	-2,3
1998	7.382.837	38.793.824	3,9	2,1
1999	7.545.669	39.538.141	2,2	1,9
2000	7.768.662	39.805.215	3,0	0,7
2001	7.921.580	40.509.497	2,0	1,8
2002	8.160.615	41.526.823	3,0	2,5
2003	8.281.765	42.137.816	1,5	1,5
2004	8.374.136	42.030.584	1,1	-0,3
2005	8.475.043	42.340.247	1,2	0,7
2006	8.535.863	41.662.336	0,7	-1,6
2007	8.590.834	41.509.669	0,6	-0,4
2008	9.092.329	43.418.607	5,8	4,6
2009	9.097.513	43.131.758	0,1	-0,7

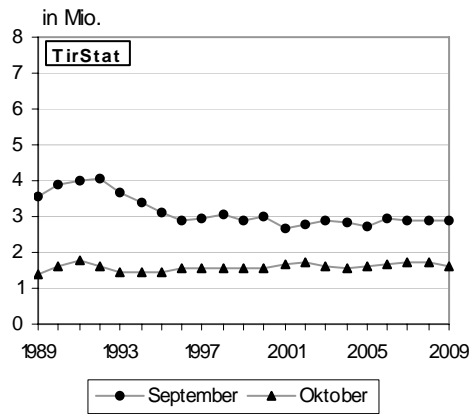
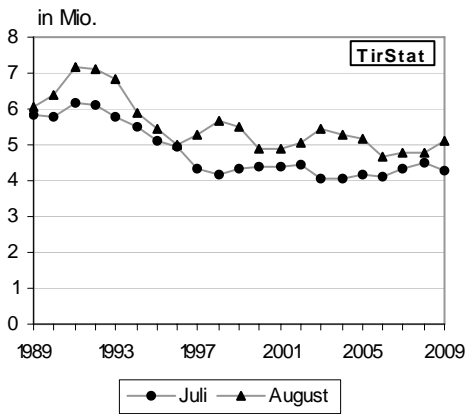
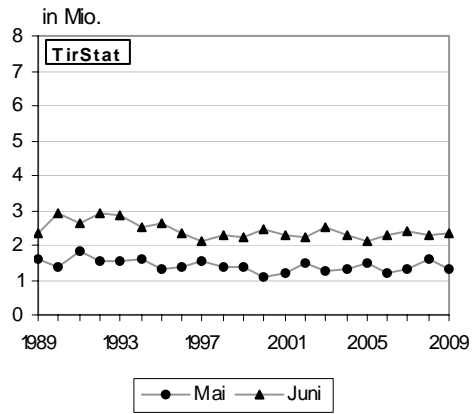
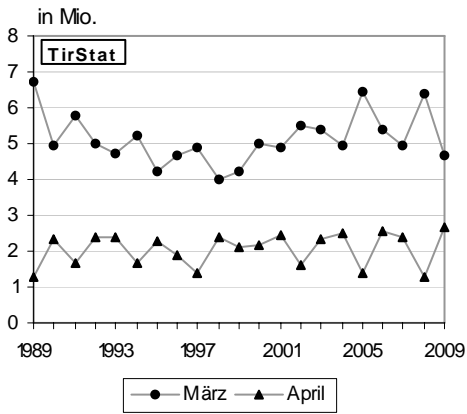
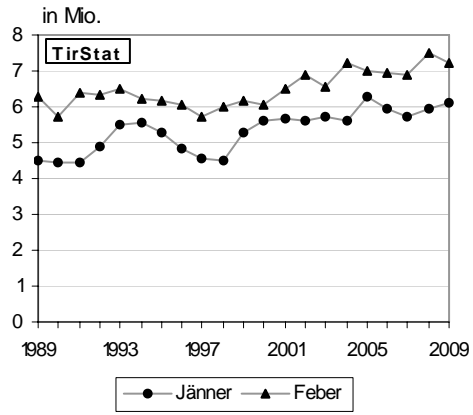
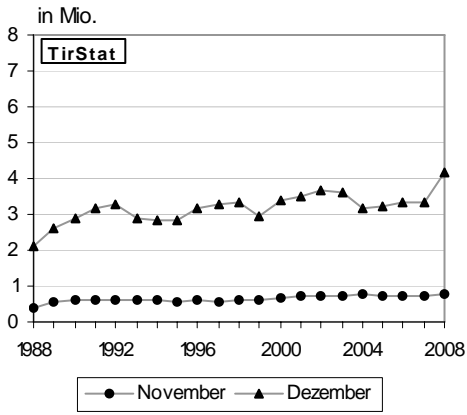
Quelle: Bis 1976 Statistik Austria, ab 1977 AdTLR, Raumordnung - Statistik

Tab. 20: Ankünfte und Übernachtungen nach Unterkunftsarten in Tirol - Tourismusjahr 2009

Unterkunftsart	Ankünfte	Übernach- tungen	Veränderung gegenüber Tourismusjahr 2008				Anteil in %
			Ankünfte absolut	in %	Übernachtungen absolut	in %	
Gewerbliche Betriebe	6.852.494	31.084.523	-28.796	-0,4	-342.115	-1,1	72,1
Kategorie 5/4-Stern	3.259.542	14.104.300	15.660	0,5	-38.887	-0,3	32,7
Kategorie 3-Stern	1.971.151	8.648.505	-49.644	-2,5	-323.376	-3,6	20,1
Kategorie 2/1-Stern	1.094.255	4.833.881	-28.652	-2,6	-165.158	-3,3	11,2
Gew. Ferienwohnungen	527.546	3.497.837	33.840	6,9	185.306	5,6	8,1
Privatquartiere	533.923	2.799.212	-22.559	-4,1	-157.547	-5,3	6,5
nicht auf Bauernhof	405.373	2.087.635	-16.282	-3,9	-115.912	-5,3	4,8
auf Bauernhof	128.550	711.577	-6.277	-4,7	-41.635	-5,5	1,6
Priv. Ferienwohnungen	996.780	6.800.675	38.169	4	185.252	2,8	15,8
Ferienwohnungen n.BH	857.300	5.845.652	31.951	3,9	153.445	2,7	13,6
Ferienwohnungen a.BH	139.480	955.023	6.218	4,7	31.807	3,4	2,2
übrige Unterkünfte	714.316	2.447.348	18.370	2,6	27.561	1,1	5,7
Campingplätze	265.744	1.267.503	-8.590	-3,1	-14.234	-1,1	2,9
Kurheime d.Sozialvers.	-	-	-	-	-	-	-
Sonst.Kur+Erh.Heime	4.459	45.849	-153	-3,3	-2.506	-5,2	0,1
Kindererholungsheime	38.834	189.926	1.255	3,3	4.078	2,2	0,4
Jugendherbergen	67.716	239.043	4.633	7,3	27.928	13,2	0,6
Schutzhütten	241.161	341.536	26.616	12,4	18.353	5,7	0,8
Sonstige Unterkünfte	96.402	363.491	-5.391	-5,3	-6.058	-1,6	0,8
INSGESAMT	9.097.513	43.131.758	5.184	0,1	-286.849	-1,1	100

Grafik 22: Übernachtungen nach Monaten in Tirol - Tourismusjahr 2009

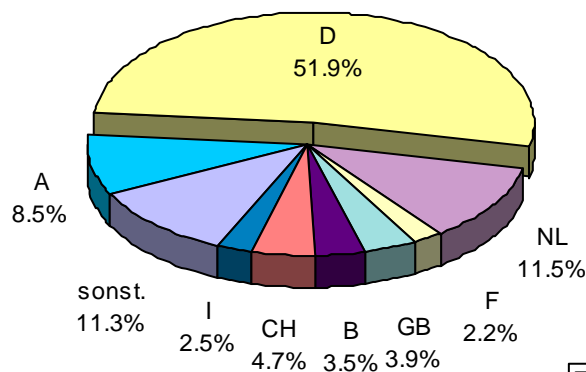
Grafik 23: Übernachtungsentwicklung nach Monaten im Berichtsjahr



Die graphische Darstellung der monatlichen Nächtigungsentwicklung verdeutlicht insbesondere die Auswirkungen der Feiertagsverschiebungen auf die Nächtigungszahlen in den Monaten März, April (Ostern), bzw. Mai, Juni (Pfingsten).

Tab. 21: Übernachtungen nach Herkunftsländern in Tirol - Tourismusjahr 2009

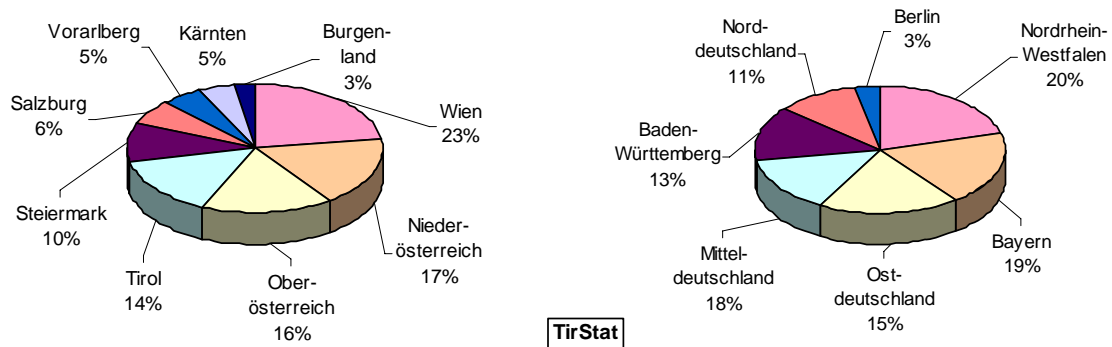
Herkunftsland	Übernachtungen	Veränderung gegenüber Tourismusjahr 2008		Anteil an Gesamt in %
		absolut	in %	
Deutschland	22.403.710	-114.768	-0,5	51,9
Niederlande	4.952.370	71.210	1,5	11,5
Schweiz u. Liechtenstein	2.022.260	67.388	3,4	4,7
Vereinigtes Königreich	1.676.492	-239.656	-12,5	3,9
Belgien	1.519.577	-32.724	-2,1	3,5
Italien	1.074.124	7.362	0,7	2,5
Frankreich u. Monaco	945.621	3.060	0,3	2,2
Dänemark	627.659	5.848	0,9	1,5
Polen	587.159	57.131	10,8	1,4
Tschechische Republik	570.348	75.596	15,3	1,3
Russland	432.926	-33.921	-7,3	1,0
Schweden	238.515	-89.010	-27,2	0,6
Rumänien	236.827	54.692	30,0	0,5
USA	190.155	-35.552	-15,8	0,4
Irland	175.733	-36.302	-17,1	0,4
Luxemburg	169.591	6.425	3,9	0,4
Übriges Ausland	168.083	-36.434	-17,8	0,4
Ungarn	156.300	-10.445	-6,3	0,4
Spanien	140.440	-29.385	-17,3	0,3
Slowakische Republik	94.623	10.082	11,9	0,2
Norwegen	91.066	-12.038	-11,7	0,2
Israel	89.209	6.133	7,4	0,2
Finnland	86.526	934	1,1	0,2
Ukraine	68.470	11.196	19,5	0,2
Griechenland	65.686	-5.042	-7,1	0,2
Australien	65.211	-9.053	-12,2	0,2
Litauen	60.584	-8.772	-12,6	0,1
Ausland zusammen	39.461.468	-349.891	-0,9	91,5
Österreich	3.670.290	63.042	1,7	8,5
I n s g e s a m t	43.131.758	-286.849	-0,7	100

Grafik 24: Anteile der Übernachtungen nach Herkunftsländern in Tirol - Tourismusjahr 2009

TirStat

Tab. 22: Übernachtungen nach Herkunfts (-bundes) ländern in Tirol - Tourismusjahr 2009

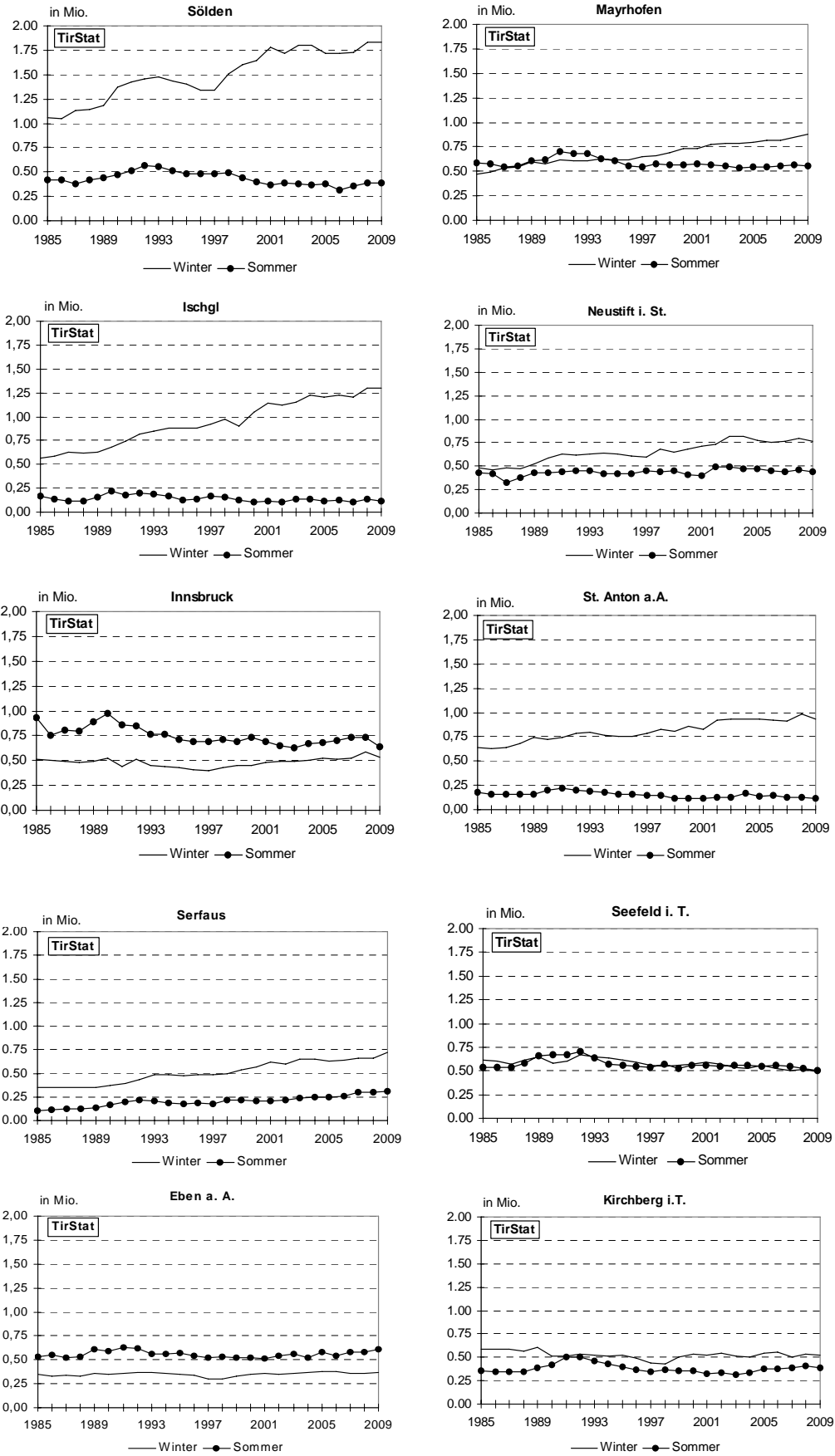
Bundesland/Region	Übernachtungen	Veränderung gegenüber Tourismusjahr 2008 absolut	Anteil an Gesamt in %
Wien	821.379	-25.474	22,4
Niederösterreich	648.747	19.008	17,7
Oberösterreich	606.146	12.054	16,5
Tirol	558.713	51.586	15,2
Steiermark	354.868	-7.733	9,7
Salzburg	221.180	1.251	6,0
Vorarlberg	189.976	6.130	5,2
Kärnten	174.792	4.931	4,8
Burgenland	94.489	1.289	2,6
ÖSTERREICH	3.670.290	63.042	51,9
Nordrhein-Westfalen	4.602.674	-164.333	20,5
Bayern	4.321.438	83.462	19,3
Mitteldeutschland	4.020.633	41.172	17,9
Ostdeutschland	3.316.599	-48.282	14,8
Baden-Württemberg	3.032.012	5.591	13,5
Norddeutschland	2.393.332	-45.934	10,7
Berlin	717.022	13.556	3,2
DEUTSCHLAND	22.403.710	-114.768	8,5

Grafik 25: Anteile der Übernachtungen nach Herkunfts (-bundes) ländern in Tirol - Tourismusjahr 2009

Tab. 23: Kennzahlen für die bedeutendsten Tourismusgemeinden in Tirol - Tourismusjahr 2009

Rang	Gemeinde	Übernach- tungen absolut	Änderung zum Vor- jahr in %	Anteil der gewerbl. Übernach- tungen in %	Anteil Sommer in %	gewerbl. Aus- lastung in Tagen	Über- nach- tungen je Ew.
1	Sölden	2.219.294	0,2	82,8	17,3	151	564
2	Mayrhofen	1.438.306	1,7	77,1	38,9	188	362
3	Ischgl	1.418.059	-1,1	74,3	8,4	136	868
4	Neustift im Stubaital	1.202.396	-4,5	65,5	36,8	182	268
5	Innsbruck	1.175.127	-10,4	90,4	54,6	170	10
6	St.Anton am Arlberg	1.056.287	-4,5	68,4	11,3	171	399
7	Serfaus	1.030.336	7,6	91,7	30,4	185	904
8	Seefeld in Tirol	992.770	-4,2	83,7	50,2	146	330
9	Eben am Achensee	976.222	3,4	89,7	62,2	204	346
10	Kirchberg in Tirol	910.360	-3,4	83,7	42,3	160	171
11	Tux	877.064	-1,1	81,3	28,2	185	458
12	Fiss	784.248	7,7	84,3	30,2	184	769
13	Kitzbühel	710.584	-2,5	88,5	41,1	127	85
14	Längenfeld	659.062	0,8	60,8	39,9	166	150
15	Wildschönau	656.135	-4,8	79,3	40,7	120	157
16	Ellmau	653.743	-0,9	68,5	47,2	175	247
17	Gerlos	602.350	9,6	80,4	29,7	162	762
18	Fügen	560.987	3,9	71,8	44,6	189	151
19	Kössen	540.863	-0,2	71,1	57,6	198	129
20	Nauders	517.535	3,6	76	38,7	176	340
21	Lermoos	514.323	0,5	86,3	45,8	193	463
22	St.Leonhard/Pitztal	501.203	-3,7	83	30,9	151	335
23	Söll	495.455	-2,3	72,4	39	157	141
24	Leutasch	480.211	-4,2	59,5	43,8	120	225
25	St.Johann in Tirol	463.029	-10,5	71,8	43,4	137	53
26	Kappl	453.517	1,2	35,4	12	111	173
27	Galtür	442.919	3,3	72,5	25,4	143	513
28	Fieberbrunn	424.688	3,3	61,2	44,9	158	98
29	Ehrwald	421.076	5,1	66,5	43,5	165	157
30	Westendorf	419.172	1,2	60,6	35,7	123	118
31	Finkenberg	394.390	2,1	68,3	37,5	197	259
32	Achenkirch	385.955	-1,6	85,8	54,7	220	181
33	Tannheim	374.461	1,4	74,4	53,1	179	343
34	Grän	370.103	-1,9	72,7	52,5	222	626
35	Hopfgarten/Brixental	369.558	11,6	73,5	45,3	162	67
36	Zell am Ziller	341.345	4,1	67,4	38,6	156	193
37	Going/Wilden Kaiser	341.254	0,9	79,1	49,5	199	180
38	Fulpmes	336.323	-4,8	78,2	38,6	164	82
39	Aschau im Zillertal	336.160	0,9	21,4	53,2	174	210
40	Kirchdorf in Tirol	330.263	-1,2	91,8	50,1	153	90
41	Alpbach	326.637	2,8	61	42,7	159	123
42	Walchsee	311.610	-1	66,8	60,3	154	171
43	Scheffau/Wild.Kaiser	278.574	-3,8	69,6	41,7	157	211
44	Kaunertal	277.694	0,4	73,3	44	183	458
45	St.Jakob/Deferegggen	269.854	5,7	70,6	39,9	127	282
46	Matrei in Osttirol	268.734	5,3	67,9	42,8	148	55
47	Schwendau	268.236	-2,8	57,4	32,9	158	173
48	Brixen im Thale	261.403	8,3	52,9	31,8	112	101
49	Ried im Oberinntal	247.843	2,5	80,1	49,4	258	194
50	Oetz	246.643	-0,6	70,5	45,3	149	110

Grafik 26: Übernachtungsentwicklung in den bedeutendsten Tourismusgemeinden in Tirol



4. QUELLEN UND RECHTSGRUNDLAGEN

- Quellen:
1. Monatliche Meldungen der Gemeinden zur amtlichen Fremdenverkehrsstatistik, Auswertung in der Abteilung Raumordnung - Statistik
 2. Bestandserhebung über Fremdenunterkünfte zum Stichtag 31. 5. 2009:
Quelle: Statistik Austria
Bearbeitung: Landesstatistik Tirol
 3. Preiserhebungen des Amtes der Tiroler Landesregierung, Abteilung Raumordnung - Statistik
 4. Arbeitsmarktservice Tirol - monatliche Meldungen

Rechtsgrundlagen der Erhebungen:

1. Bundesstatistikgesetz 2000, BGBl. Nr. 163/1999 i.d.g.F.
2. Tourismusstatistik-Verordnung 2002,
BGBl. Nr. 489/2002 vom 20. Dezember 2002 i.d.g.F.

ANHANGSTABELLEN:

- Tab. 1:** **Ü = Übernachtungen; AN = Ankünfte;**
B = Betten; A = Auslastung (in Tagen);
 nach Unterkunftsarten. Auslastung insgesamt und in sonstigen
 Unterkünften ohne Campingnchtigungen.
- Tab. 2:** Ankünfte insgesamt; Übernachtungen insgesamt; Veränderung
 gegenüber Sommer 2008 in %; durchschnittliche Aufenthaltsdauer
 in Tagen in gewerblichen Betrieben und Privatquartieren; durch-
 schnittliche Auslastung in % gewerblich und privat; Tourismus-
 intensität (Übernachtungen pro Einwohner laut Melderegister
 der Gemeinde Stand 31.12.2008).
- Tab. 3:** Übernachtungen nach den wichtigsten Herkunftsländern.
- Tab. 4:** Ankünfte insgesamt; Übernachtungen insgesamt; Veränderung
 gegenüber Sommer 2008 in %; Auslastung in % auf der Ebene der
 Tourismusverbände. Die **Verbandsstruktur** ist mit Stand **Jänner 2009**
 abgebildet. Mitunter sind Gemeinden bzw. Gemeindeteile mehreren
 Tourismusverbänden zugeordnet. Da die Nächtigungsstatistik gemäß
 Tourismusstatistikverordnung jedoch auf Gemeindedaten abgestimmt ist,
 werden die folgenden Gemeinden nach dem Schwerpunktprinzip zur Gänze
 folgenden Tourismusverbänden zugeordnet:

Ampass	Region Hall-Wattens
Fliess	Tirol West
Hainzenberg	Zell-Gerlos, Zillertal Arena
Schönberg	Stubai-Tirol
Silz	Innsbruck und seine Feriendörfer
Telfs	Seefeld

Einige **Tourismusverbände** werden darüber hinaus **zusammengefasst**.
Diese Verbände sind durch „+,“ verbunden.

Tab. 1: Übernachtungen, Ankünfte, Betten und Auslastung (in Tagen) nach Unterkunftsarten – Sommer 2009

Tourismusverband		Gewerbliche Betriebe				Privatquartiere				insgesamt	
		*****/****	***	**/*	Gewerbliche Ferienwhg.	Gewerblich gesamt	nicht Bauernh.	Bauernhof	Privat gesamt		Private Ferienwhg.
TIROL	Ü	6.378.463	3.641.717	1.728.717	1.072.500	12.821.397	721.695	302.879	1.024.574	2.122.816	17.547.539
	AN	1.578.865	941.981	458.401	150.787	3.130.034	139.420	51.089	190.509	272.075	4.115.857
	B	72.486	56.950	44.646	29.978	204.060	30.440	11.599	42.039	76.854	339.332
	A	88	64	39	36	63	24	26	24	28	49
Imst - Gurgltal	Ü	27.462	67.042	23.869	22.094	140.467	8.124	1.845	9.969	18.427	189.208
	AN	8.980	22.024	9.803	3.027	43.834	2.316	453	2.769	2.099	61.005
	B	204	874	460	298	1.836	239	60	299	518	2.711
	A	135	77	52	74	77	34	31	33	36	66
Mieminger Plateau & Fernpass-Seen	Ü	76.506	53.349	30.184	7.809	167.848	6.995	4.811	11.806	27.278	225.607
	AN	19.372	13.038	5.288	1.348	39.046	1.969	713	2.682	3.252	50.906
	B	653	569	381	113	1.716	288	102	390	698	2.909
	A	117	94	79	69	98	24	47	30	39	71
Pitztal	Ü	133.361	126.106	27.403	13.961	300.831	9.185	2.270	11.455	49.488	375.838
	AN	25.718	24.109	5.982	2.351	58.160	1.787	408	2.195	6.348	69.060
	B	1.734	1.725	960	600	5.019	500	178	678	2.339	8.546
	A	77	73	29	23	60	18	13	17	21	43
Ötztal Tourismus	Ü	288.365	188.422	89.669	75.751	642.207	46.765	12.955	59.720	128.839	941.722
	AN	68.762	42.636	21.879	12.929	146.206	9.891	2.629	12.520	18.172	208.545
	B	5.662	5.070	3.830	2.737	17.299	1.918	619	2.537	4.899	26.380
	A	51	37	23	28	37	24	21	24	26	33
Region Hall- Wattens	Ü	40.191	22.487	36.602	757	100.037	7.704	1.858	9.562	14.074	162.372
	AN	19.693	11.190	11.832	99	42.814	1.221	182	1.403	1.401	60.353
	B	579	343	516	49	1.487	199	60	259	322	2.314
	A	69	66	71	15	67	39	31	37	44	57

Tab. 1: Übernachtungen, Ankünfte, Betten und Auslastung (in Tagen) nach Unterkunftsarten – Sommer 2009

Tourismusverband		Gewerbliche Betriebe				Privatquartiere				insgesamt	
		*****/****	***	**/*	Gewerbliche Ferienwhg.	Gewerblich gesamt	nicht Bauernh.	Bauernhof	Privat gesamt		Private Ferienwhg.
Wipptal	Ü	36.650	46.565	23.503	3.321	110.039	10.099	7.327	17.426	24.163	183.505
	AN	16.801	25.363	9.127	613	51.904	3.252	1.176	4.428	4.516	73.978
	B	441	845	651	163	2.100	590	340	930	1.003	4.714
	A	83	55	36	20	52	17	22	19	24	39
Seefeld	Ü	461.602	155.633	86.851	50.768	754.854	30.682	2.736	33.418	110.630	937.766
	AN	103.787	38.528	22.558	6.158	171.031	5.596	515	6.111	12.757	202.717
	B	5.229	2.332	1.849	1.305	10.715	1.013	107	1.120	3.276	15.359
	A	88	67	47	39	70	30	26	30	34	60
Tirolmitte	Ü	0	15.927	7.900	0	23.827	3.429	1.736	5.165	5.516	45.021
	AN	0	4.632	2.489	0	7.121	673	291	964	784	10.886
	B	0	251	150	0	401	117	59	176	174	821
	A	.	63	53	.	59	29	29	29	32	44
Stubai Tirol	Ü	263.657	98.952	64.513	21.630	448.752	24.764	8.563	33.327	99.507	638.167
	AN	51.382	22.293	13.073	3.182	89.930	5.586	1.373	6.959	12.860	139.052
	B	3.079	1.659	1.643	572	6.953	1.186	314	1.500	3.421	12.454
	A	86	60	39	38	65	21	27	22	29	50
Innsbruck / Feriendörfer	Ü	401.538	248.421	122.425	30.515	802.899	25.301	7.772	33.073	47.519	1.031.842
	AN	250.315	126.783	61.465	4.951	443.514	7.164	1.641	8.805	5.579	515.248
	B	4.885	3.083	2.914	913	11.795	804	264	1.068	1.348	15.745
	A	82	81	42	33	68	31	29	31	35	61
Kitzbühel Tourismus	Ü	225.642	90.295	32.977	9.522	358.436	10.060	8.482	18.542	21.376	410.891
	AN	65.717	20.431	8.712	1.831	96.691	2.123	1.291	3.414	2.748	108.037
	B	3.446	1.292	1.106	494	6.338	586	325	911	1.117	8.497
	A	65	70	30	19	57	17	26	20	19	47

Tab. 1: Übernachtungen, Ankünfte, Betten und Auslastung (in Tagen) nach Unterkunftsarten – Sommer 2009

Tourismusverband		Gewerbliche Betriebe				Privatquartiere				insgesamt	
		*****/****	***	**/*	Gewerbliche Ferienwhg.	Gewerblich gesamt	nicht Bauernh.	Bauernhof	Privat gesamt		Private Ferienwhg.
Pillerseetal	Ü	119.712	60.853	21.285	36.441	238.291	17.300	9.458	26.758	64.745	378.552
	AN	25.097	12.656	3.909	4.390	46.052	2.675	1.411	4.086	7.540	65.940
	B	1.047	1.264	862	962	4.135	894	433	1.327	2.550	8.328
	A	114	48	25	38	58	19	22	20	25	41
Kaiserwinkl	Ü	231.382	30.260	71.269	27.212	360.123	25.504	18.238	43.742	54.654	535.571
	AN	43.821	6.054	12.251	4.006	66.132	4.138	2.632	6.770	7.588	94.270
	B	1.693	395	1.111	444	3.643	845	598	1.443	1.388	6.686
	A	137	77	64	61	99	30	30	30	39	71
Kitzb. Alpen, St.Johann,...	Ü	168.228	113.929	59.979	34.865	377.001	14.118	8.628	22.746	42.449	450.311
	AN	31.094	23.088	15.090	4.828	74.100	2.360	1.198	3.558	4.962	84.392
	B	1.466	1.568	1.272	864	5.170	585	430	1.015	1.527	8.054
	A	115	73	47	40	73	24	20	22	28	55
Kitzbüheler Alpen-Brixental	Ü	227.174	181.045	35.706	50.575	494.500	22.150	16.145	38.295	63.929	618.263
	AN	45.149	34.291	7.601	6.303	93.344	3.632	2.824	6.456	8.098	112.737
	B	2.252	2.468	1.354	1.988	8.062	1.086	687	1.773	2.762	13.120
	A	101	73	26	25	61	20	24	22	23	47
Wildschönau	Ü	51.123	90.715	58.716	17.479	218.033	7.533	3.010	10.543	32.026	266.825
	AN	9.713	17.555	11.852	2.073	41.193	1.131	525	1.656	4.534	48.903
	B	554	1.544	1.760	473	4.331	450	152	602	884	6.217
	A	92	59	33	37	50	17	20	18	36	43
Ferienregion Hohe Salve	Ü	44.450	75.089	79.930	10.814	210.283	11.039	5.638	16.677	28.391	280.996
	AN	10.102	18.362	30.969	1.843	61.276	2.348	1.017	3.365	3.935	73.337
	B	438	828	1.505	474	3.245	548	271	819	1.231	5.576
	A	101	91	53	23	65	20	21	20	23	47

Tab. 1: Übernachtungen, Ankünfte, Betten und Auslastung (in Tagen) nach Unterkunftsarten – Sommer 2009

Tourismusverband		Gewerbliche Betriebe				Gewerblich gesamt	nicht Bauernh.	Privatquartiere		insgesamt	
		*****/****	***	**/*	Gewerbliche Ferienwhg.			Bauernhof	Privat gesamt		Private Ferienwhg.
Alpbachtal+Tiroler Seenland	Ü	92.566	92.317	43.653	15.491	244.027	30.679	16.095	46.774	76.481	474.285
	AN	22.837	21.912	10.730	2.634	58.113	5.271	2.581	7.852	11.020	101.722
	B	977	1.391	1.076	407	3.851	949	554	1.503	2.117	7.972
	A	95	66	41	38	63	32	29	31	36	49
Ferienland Kufstein	Ü	156.683	112.660	42.381	6.428	318.152	23.287	17.857	41.144	32.849	441.986
	AN	33.562	34.086	10.937	802	79.387	3.746	2.497	6.243	4.155	127.204
	B	1.755	1.407	923	136	4.221	814	473	1.287	821	6.787
	A	89	80	46	47	75	29	38	32	40	63
Wilder Kaiser	Ü	300.334	152.607	69.709	74.475	597.125	28.738	24.025	52.763	126.225	786.548
	AN	61.179	29.236	13.898	9.839	114.152	4.494	4.063	8.557	16.263	146.064
	B	2.517	2.062	1.566	1.297	7.442	1.171	700	1.871	3.595	13.056
	A	119	74	45	57	80	25	34	28	35	60
St. Anton am Arlberg	Ü	86.941	70.440	6.976	6.621	170.978	7.121	465	7.586	22.525	220.454
	AN	20.455	17.314	1.720	2.033	41.522	1.398	73	1.471	2.405	60.343
	B	2.114	1.538	994	703	5.349	1.313	158	1.471	2.329	9.296
	A	41	46	7	9	32	5	3	5	10	23
Tirol West	Ü	51.748	27.905	20.689	2.910	103.252	7.714	2.815	10.529	18.967	149.949
	AN	15.417	8.967	9.860	702	34.946	2.730	806	3.536	2.407	55.766
	B	461	361	443	134	1.399	285	98	383	647	2.530
	A	112	77	47	22	74	27	29	27	29	58

Tab. 1: Übernachtungen, Ankünfte, Betten und Auslastung (in Tagen) nach Unterkunftsarten – Sommer 2009

Tourismusverband		Gewerbliche Betriebe				Gewerblich gesamt	nicht Bauernh.	Privatquartiere		Private Ferienwhg.	insgesamt
		*****/****	***	**/*	Gewerbliche Ferienwhg.			Bauernhof	Privat gesamt		
Paznaun - Ischgl	Ü	160.820	67.959	24.749	15.385	268.913	9.260	1.044	10.304	61.278	349.132
	AN	32.709	14.541	5.465	1.928	54.643	1.876	234	2.110	9.038	70.850
	B	5.278	2.855	1.896	2.180	12.209	1.698	246	1.944	6.832	21.332
	A	30	24	13	7	22	5	4	5	9	16
Serfaus-Fiss-Ladis	Ü	281.835	72.045	50.372	144.985	549.237	6.256	5.240	11.496	48.374	609.107
	AN	49.773	13.101	8.782	17.018	88.674	1.194	880	2.074	5.782	96.530
	B	3.128	1.736	1.445	3.334	9.643	286	161	447	1.510	11.600
	A	90	42	35	43	57	22	33	26	32	53
Tiroler Oberland	Ü	277.497	140.513	22.888	27.279	468.177	27.284	5.160	32.444	75.103	628.501
	AN	56.767	32.168	8.062	4.746	101.743	5.902	1.072	6.974	9.911	132.882
	B	2.484	2.019	502	926	5.931	822	241	1.063	2.124	9.644
	A	112	70	46	29	79	33	21	31	35	62
Osttirol	Ü	194.594	225.806	115.523	55.113	591.036	63.314	39.950	103.264	194.972	1.034.568
	AN	47.712	64.044	31.873	7.201	150.830	12.524	6.549	19.073	21.572	239.566
	B	2.290	3.505	3.062	1.270	10.127	1.850	1.253	3.103	5.255	20.626
	A	85	64	38	43	58	34	32	33	37	47
Naturparkregion Reutte	Ü	29.097	53.580	18.747	5.724	107.148	8.770	2.824	11.594	22.031	206.548
	AN	11.539	26.100	8.423	901	46.963	2.135	544	2.679	3.198	83.540
	B	345	672	453	79	1.549	331	33	364	634	2.918
	A	84	80	41	72	69	26	86	32	35	61

Tab. 1: Übernachtungen, Ankünfte, Betten und Auslastung (in Tagen) nach Unterkunftsarten – Sommer 2009

Tourismusverband		Gewerbliche Betriebe				Gewerblich gesamt	nicht Bauernh.	Privatquartiere		insgesamt	
		*****/****	***	**/*	Gewerbliche Ferienwhg.			Bauernhof	Privat gesamt		Private Ferienwhg.
Tannheimer Tal	Ü	213.928	73.811	51.920	25.580	365.239	31.842	9.972	41.814	90.178	530.152
	AN	52.692	16.554	11.205	3.531	83.982	5.972	1.899	7.871	12.087	114.301
	B	1.730	1.020	828	414	3.992	719	242	961	1.802	7.000
	A	124	72	63	62	91	44	41	44	50	72
Tiroler Zugspitz Arena	Ü	260.277	81.520	62.658	51.834	456.289	27.099	265	27.364	71.665	596.144
	AN	60.442	21.372	16.483	7.091	105.388	5.500	62	5.562	9.580	133.106
	B	2.327	1.229	1.652	1.044	6.252	1.181	14	1.195	2.378	10.098
	A	112	66	38	50	73	23	19	23	30	56
Lechtal	Ü	26.321	91.116	32.005	12.150	161.592	32.213	13.400	45.613	51.994	291.167
	AN	6.467	18.576	6.223	2.111	33.377	6.097	2.386	8.483	7.055	55.110
	B	294	1.370	705	322	2.691	1.418	524	1.942	1.785	7.477
	A	90	67	45	38	60	23	26	23	29	38
Achensee	Ü	403.629	203.539	53.060	71.367	731.595	23.239	1.851	25.090	57.984	860.338
	AN	89.529	44.715	11.558	10.931	156.733	3.957	502	4.459	7.464	184.500
	B	2.968	1.708	593	789	6.058	505	124	629	1.115	8.039
	A	136	119	89	90	121	46	15	40	52	102
Mayrhofen	Ü	322.168	135.071	93.355	60.637	611.231	46.286	8.295	54.581	105.058	802.300
	AN	67.750	26.695	17.267	7.868	119.580	7.053	1.222	8.275	12.960	156.330
	B	3.006	1.817	2.087	1.436	8.346	1.763	354	2.117	3.962	15.032
	A	107	74	45	42	73	26	23	26	27	52

Tab. 1: Übernachtungen, Ankünfte, Betten und Auslastung (in Tagen) nach Unterkunftsarten – Sommer 2009

Tourismusverband		Gewerbliche Betriebe				Gewerblich gesamt	nicht Bauernh.	Privatquartiere		Private Ferienwhg.	insgesamt
		*****/****	***	**/*	Gewerbliche Ferienwhg.			Bauernhof	Privat gesamt		
Tux - Finkenberg	Ü	221.311	68.408	22.190	8.813	320.722	15.082	3.190	18.272	42.719	395.519
	AN	46.399	14.386	6.025	1.353	68.163	2.603	584	3.187	6.140	89.260
	B	2.674	1.393	797	354	5.218	663	129	792	1.517	7.609
	A	83	49	28	25	61	23	25	23	28	52
Zell-Gerlos, Zillertal Arena	Ü	159.421	81.482	40.214	21.795	302.912	15.730	6.585	22.315	58.913	403.461
	AN	29.340	15.352	8.222	2.978	55.892	3.091	1.160	4.251	7.493	70.530
	B	1.665	1.539	1.214	1.000	5.418	863	306	1.169	2.672	9.307
	A	96	53	33	22	56	18	22	19	22	41
Silberregion Karwendel	Ü	65.529	88.075	16.217	2.611	172.432	10.678	8.474	19.152	15.937	225.193
	AN	20.162	29.343	4.089	429	54.023	1.444	1.343	2.787	1.637	62.005
	B	631	1.345	461	61	2.498	231	224	455	443	3.798
	A	104	65	35	43	69	46	38	42	36	56
Erste Ferienreg.im Zillertal	Ü	276.721	137.773	68.630	49.788	532.912	26.351	13.900	40.251	116.552	869.730
	AN	58.631	30.486	13.699	6.759	109.575	4.571	2.353	6.924	14.735	156.882
	B	2.480	1.873	1.625	1.643	7.621	1.730	766	2.496	5.859	16.780
	A	112	74	42	30	70	15	18	16	20	42

Tab.2: Touristische Kennzahlen nach Gemeinden Sommer 2009

Bezirk/ Gemeinde	Ankünfte	Veränderung in %	Übernach- tungen	Veränderung in %	Aufenthaltsdauer in Tagen		Auslastung in %		Tourismus- Inten- sität
					gew.	privat	gew.	privat	
TIROL	4.115.857	-0,2	17.547.539	-1,5	4	5	34,1	13,2	25
INNSBRUCK-STADT	387.322	-12,6	641.945	-11,8	2	2	49,6	16,7	5
IMST	395.615	1,5	1.744.033	-1,9	4	5	24,9	12,9	31
Arzl im Pitztal	13.015	8,6	71.727	4,9	5	6	51,7	13,1	24
Haiming	10.265	-11,3	42.035	-10,6	3	4	26,6	15,3	10
Imst	40.907	15	131.313	-5,9	4	3	48,2	24,6	14
Imsterberg	1.505	5,4	4.985	2,8	2	10	27,3	4,7	7
Jerzens	15.261	-6,9	84.689	-3,7	5	7	27,5	7,4	83
Karres	865	16,7	1.961	-6,4	2	7	21,8	14,1	3
Karrösten	6.124	16,6	14.334	2,8	2	12	55,5	23,6	21
Längenfeld	55.073	3,2	262.853	1,8	4	6	35,7	13,8	60
Mieming	16.857	0,8	73.809	-2,1	4	7	69,5	16,4	22
Mils bei Imst	2.204	-13,7	2.563	-11	1	1	31,1	10,9	5
Mötz	118	-2,5	540	-9,7	-	-	-	-	-
Nassereith	14.098	-2,3	46.278	-0,4	3	3	40	13,8	22
Obsteig	15.480	-12,1	78.364	-19,6	5	7	48,3	21,3	66
Oetz	24.392	-0,9	111.708	0,1	4	5	38,3	20,7	50
Rietz	1.152	-11	4.604	-9,2	4	10	36,3	17,5	2
Roppen	2.332	20,5	8.839	22,5	3	5	31,1	31,1	5
St.Leonhard/Pitztal	28.441	-6,4	155.054	-6,2	5	5	26,6	7,8	104
Sautens	10.942	7,9	55.877	1,8	5	4	43	13,3	40
Silz	6.499	-11,5	21.395	-11,6	4	5	5,4	15,2	9
Sölden	89.540	1,2	383.588	0,3	4	4	13,5	7,7	97
Sams	3.264	-0,5	13.392	-8,5	4	3	49,1	9,7	10
Tarrenz	6.605	-3,4	24.096	-9,8	3	4	27,1	16,9	9
Umhausen	18.333	11,9	85.661	4,2	5	5	33,9	13,7	28
Wens	12.343	10,4	64.368	9	5	5	60,4	11,2	32
INNSBRUCK-LAND	616.197	-2,2	2.367.252	-5,1	4	5	35,4	14,3	14
Absam	6.787	-8,6	16.701	-4,5	2	10	45,2	55	2
Aldrans	3.411	13,4	10.619	-5,7	3	4	55,2	15,2	5
Ampass	3.305	-16,7	6.538	-13,6	2	6	54,1	9	4
Axams	22.457	12,9	41.429	-10,6	2	4	25,4	17,2	8
Baumkirchen	91	16,7	476	64,1	5	11	3,9	3	-
Birgitz	3.059	-16,3	11.871	-18,3	4	4	39,1	16,6	9
Ellbögen	3.138	0,8	5.759	-12,1	2	4	16,6	9,2	5
Flauring	389	-10	2.123	-16,1	3	-	22,3	-	2
Fritzens	296	0,3	730	-47,7	2	4	19	0,3	-
Fulpmes	24.086	-8,2	129.897	-5,4	5	6	36,5	12,4	32
Gnadenwald	4.726	-15,6	13.733	-0,4	3	3	39,9	12	19
Götzens	9.669	-0,3	40.619	-0,8	4	6	47,8	13,2	11
Gries am Brenner	9.322	19,6	18.010	6,3	2	2	25	5,7	14

Tab.2: Touristische Kennzahlen nach Gemeinden Sommer 2009

Bezirk/ Gemeinde	Ankünfte	Veränderung in %	Übernach- tungen	Veränderung in %	Aufenthaltsdauer in Tagen		Auslastung in %		Tourismus- Inten- sität
					gew.	privat	gew.	privat	
Gries im Sellrain	2.833	-14,6	16.074	-1	6	6	17,6	8,5	28
Grinzens	1.159	36	2.575	86,1	-	3	-	1,9	2
Gschnitz	2.989	-14,8	14.780	-10,7	4	7	31,1	8,1	35
Hall in Tirol	14.098	-20,2	39.555	-5,4	3	2	47,4	13,2	3
Hatting	843	4,1	2.708	10,5	3	6	27,5	17,2	2
Inzing	1.852	-9,1	5.561	-15,3	2	7	22,3	12,8	2
Kematen in Tirol	3.274	5,6	7.523	-3,7	2	3	31	34,3	3
Kolsass	2.924	-17,6	8.754	-9,8	3	22	43,4	22,1	6
Kolsassberg	4.923	-9,2	14.545	-10	2	6	50	20,1	19
Lans	5.370	-0,3	23.181	-4,8	4	7	52,1	26,7	25
Leutasch	34.803	-4,4	210.172	-5,9	5	7	29,5	17,3	99
Matrei am Brenner	12.156	20,8	16.727	10,3	1	1	40,3	50,2	18
Mieders	4.736	-29,7	24.509	-24,6	5	4	24,4	11,7	14
Mils	6.059	-14,6	13.863	-5,8	2	7	34,3	18,1	3
Mühlbachl	5.950	-3,5	13.834	-10,6	2	2	31,8	8,5	10
Mutters	10.159	-3,7	34.752	-2,9	3	6	36,2	31,8	18
Natters	20.861	-1,7	67.059	-12,4	2	3	18,7	13,5	35
Navis	1.321	2,1	6.416	14,7	5	5	13,3	16,9	3
Neustift im Stubaital	97.680	-3,6	442.214	-4,3	5	5	36,5	12,6	98
Oberhofen im Inntal	489	-8,3	3.548	0,9	-	8	-	34,5	2
Obernberg am Brenner	3.759	-7	14.905	0,8	3	5	25	4,4	41
Oberperfuss	4.208	-20,5	20.836	-16,6	4	11	31	8,6	7
Patsch	3.576	-10,9	7.197	-22,3	2	3	19,8	11,7	7
Petttau	1.901	13,4	7.880	7,4	3	2	50,9	11,3	9
Pfaffenhofen	869	7,7	4.621	-0,9	5	7	24	20,3	4
Pfons	4.229	0,8	12.020	8,5	2	4	19	2,9	10
Polling in Tirol	9	-	44	-	-	5	-	12	-
Ranggen	58	-45,8	715	-18,1	-	6	-	17,6	1
Reith bei Seefeld	23.406	23,2	82.656	16,2	4	6	44,3	8,5	72
Rinn	4.576	-9,9	14.469	-28,4	3	6	24,5	16,6	9
Rum	9.751	-12,2	21.695	-12,5	2	4	37,8	25,4	2
St.Sigmund/Sellrain	3.294	26,6	9.950	8,4	4	7	10,5	4,1	56
Schnitz	11.795	9,7	30.845	6,3	3	4	31,3	22,4	23
Schmirn	1.123	-9,9	6.650	-6,1	2	6	13,2	18,8	8
Schönberg/Stubaital	7.020	-19,3	15.095	-23,4	2	2	36,2	16,1	15
Seefeld in Tirol	102.920	-2,5	498.254	-5,5	5	5	41,5	15,2	166
Sellrain	1.282	-2,1	3.667	-10,5	3	4	8,2	20,7	3
Sistrans	280	-18,8	1.370	-36	5	-	12,7	-	1
Steinach/Brenner	20.498	19,7	48.607	9,1	2	4	34,4	14	15
Telfes im Stubai	5.530	4,9	26.452	3,2	4	6	25,2	5,9	18
Telfs	29.793	-3,2	115.839	-6,6	4	5	37,1	12,9	8
Thaur	3.932	-5,6	8.298	-17,4	2	3	32,8	15,3	2
Trins	11.881	-4,7	27.727	-5,7	2	7	26,2	9,5	22

Tab.2: Touristische Kennzahlen nach Gemeinden Sommer 2009

Bezirk/ Gemeinde	Ankünfte	Veränderung in %	Übernach- tungen	Veränderung in %	Aufenthaltsdauer in Tagen		Auslastung in %		Tourismus- Inten- sität
					gew.	privat	gew.	privat	
Tulfes	7.473	-14	26.857	-19,5	3	15	40,4	27	19
Unterperfuss	701	35,6	2.814	11,3	2	15	15,4	62	14
Vals	750	-12,8	3.829	-6,3	3	4	9,6	5,1	7
Völs	1.460	102,2	3.791	143,2	-	3	-	20,8	1
Volders	7.470	1,5	21.106	7,2	2	4	22,3	7,3	5
Wattenberg	1.009	-11,6	3.136	-32,9	2	11	5	16,4	4
Wattens	5.107	2,4	11.379	-5,8	2	62	26,2	30,2	1
Wildermieming	4.471	-1,3	27.156	-3,8	6	7	50,4	17,2	33
Zirl	6.851	-8,6	20.537	-4,2	1	3	36,6	30	3
KITZBÜHEL	511.884	-0,1	2.570.245	-0,5	5	6	36,9	12	42
Aurach bei Kitzbühel	7.600	3,1	37.611	4,4	5	6	39	7,8	31
Brixen im Thale	14.268	4,2	83.129	5,2	5	6	22,1	8,1	32
Fieberbrunn	34.503	10,7	190.779	9,6	5	7	41,6	8,7	44
Going/Wilden Kaiser	36.084	3,4	168.811	5,2	4	6	55,4	12,7	89
Hochfilzen	2.361	0,5	13.329	-1	5	4	16,3	16,5	12
Hopfgarten/Brixental	37.383	5	167.244	18,8	4	5	43,2	10,6	30
Itter	7.457	-4,3	37.929	-2,8	5	6	20,3	7,4	33
Jochberg	4.555	8,5	20.134	2,3	4	6	23,1	15,7	13
Kirchberg in Tirol	72.758	-6,1	385.319	-5,4	5	6	39,7	12	72
Kirchdorf in Tirol	32.220	-4,8	165.445	-6	5	6	42,2	10,8	45
Kitzbühel	81.733	6,8	292.129	-2,1	4	5	28,7	10,4	35
Kössen	56.206	1,1	311.805	0,3	5	6	62,2	15,2	74
Oberndorf in Tirol	15.803	-2,3	83.795	-3,1	5	6	51,4	10,3	42
Reith bei Kitzbühel	14.149	-5,5	61.017	-2,6	4	7	44	10,7	36
St.Jakob in Haus	4.635	2,9	31.360	6,6	6	5	36,4	13,7	45
St.Johann in Tirol	36.369	-16,8	201.071	-13,1	5	7	33,9	14,6	23
St.Ulrich/Pillersee	11.398	-16,3	74.890	-10,7	6	7	21,9	12,9	47
Schwendt	3.648	17,3	26.439	12,1	7	7	30,8	13,5	34
Waidring	13.043	26,4	68.194	14,8	4	7	25,9	11,6	37
Westendorf	25.711	0,2	149.815	-0,6	5	6	25,4	14,4	42
KUFSTEIN	450.722	-0,3	2.073.983	-2,4	5	6	36,7	15,9	21
Alpbach	28.405	11	139.392	10,1	4	5	38,5	22,4	53
Angath	8.638	-11,2	10.822	-8,7	1	8	34,8	26,2	12
Angerberg	1.941	-0,3	10.223	-18,5	4	6	23,2	15,7	6
Bad Häring	10.107	-10,6	87.203	-1,9	9	5	71,2	17,9	35
Brandenberg	4.914	11,6	19.287	1,7	5	7	40,3	9	12
Breitenbach am Inn	4.748	15	23.031	7	4	6	32,5	9,1	7
Brixlegg	1.716	54,6	5.930	8,7	2	5	22,5	19,7	2
Ebbs	33.335	-2,6	80.809	-5,2	4	6	40,4	13	16
Ellmau	53.248	2,5	308.604	1,9	6	7	47,2	23,6	117
Erl	3.376	-21,2	14.865	-25,6	4	22	19,1	19,3	10

Tab.2: Touristische Kennzahlen nach Gemeinden Sommer 2009

Bezirk/ Gemeinde	Ankünfte	Veränderung in %	Übernach- tungen	Veränderung in %	Aufenthaltsdauer in Tagen		Auslastung in %		Tourismus- Inten- sität
					gew.	privat	gew.	privat	
Kirchbichl	3.211	13,3	11.972	-5,1	3	8	23,3	5,3	2
Kramsach	31.752	7,6	129.413	5,3	3	5	26,5	9,7	28
Kufstein	44.253	-2	89.017	-9,9	2	6	28,8	23,8	5
Kundl	1.044	-19,1	3.250	-23,4	3	6	7,5	7,6	1
Langkampfen	4.624	16,8	13.115	-7,3	2	8	27,2	15,1	4
Mariastein	2.661	6,4	12.240	1,4	5	14	53,9	2,9	40
Münster	5.135	-2	25.920	-8	5	7	31,4	21,9	9
Niederndorf	3.694	-16,5	16.853	-8,5	3	7	36,7	16	7
Niederndorferberg	274	-23,7	1.171	-12,4	10	7	6,3	6,7	2
Radfeld	6.290	17	30.478	9,5	5	4	36,7	23,2	13
Rattenberg	1.056	34	1.632	12,6	2	-	38,6	-	4
Reith im Alpbachtal	16.662	8,3	95.952	-5,4	5	7	40,3	21,5	35
Rettenhörs	1.907	-3,1	9.569	1,9	6	6	18	20,7	22
Scheffau/Wild.Kaiser	21.356	-2,5	116.088	-7,5	5	6	37,9	17,3	88
Schwoich	3.154	34	11.651	27	2	6	11,2	13,1	5
Söll	35.376	-4,5	193.045	-3,3	5	6	35,6	9,7	55
Thiersee	24.387	-6	127.302	-3,3	5	6	46	19,1	45
Walchsee	32.509	-2,2	187.758	-2,8	6	6	48,1	20,2	103
Wildschönau	48.903	-2,7	266.825	-5,9	5	6	27,4	9,5	64
Wörgl	12.046	-12,4	30.566	-12,4	2	3	25,4	17	3
LANDECK	416.834	4,5	1.958.260	1,1	5	4	24,5	7,4	44
Faggen	223	1,4	1.360	8,5	-	3	-	18,8	4
Fendels	5.332	1,2	32.288	-8,8	6	5	50,1	4,8	122
Fiss	36.851	7,5	237.005	4,6	6	7	31,4	14,7	232
Fließ	5.207	-1,9	30.911	-8,1	6	5	32,6	7,2	10
Flirsch	13.999	3,9	37.348	0,1	3	6	40,8	2,2	38
Galtür	24.311	13,3	112.581	11,5	5	5	22,7	7,3	130
Grins	1.202	3,6	3.039	2,5	-	3	-	14,4	2
Ischgl	25.178	-14,7	119.198	-12,3	5	4	7,2	2,1	73
Kappl	9.880	5,9	54.327	-3,5	5	6	10,4	2,6	21
Kaunerberg	1.538	-10,5	8.548	-16,3	4	8	33,7	10	24
Kaunertal	24.668	1,5	122.093	-0,7	5	5	44	17	201
Kauns	961	4,9	6.394	22,2	4	7	21,9	17,7	13
Ladis	9.873	4,4	59.156	2,8	6	6	27,2	8,8	113
Landeck	22.432	-1	65.045	-2,2	3	3	46,7	14,8	8
Nauders	43.546	2,6	200.374	-0,3	4	5	39,6	22,5	132
Pettneu am Arlberg	12.493	8,5	58.141	-0,4	7	5	32,8	3,5	39
Pfunds	25.409	12,3	95.832	7,1	4	4	33,9	23,4	37
Pians	337	-5,3	1.904	-22,2	2	5	3,7	1,5	2
Prutz	8.847	15	29.853	-2,9	3	4	26,1	9	17
Ried im Oberinntal	19.991	2,3	122.457	1,8	6	4	72,2	7,7	96
St.Anton am Arlberg	32.983	6,1	119.525	-3,9	4	5	12,3	2,5	45

Tab.2: Touristische Kennzahlen nach Gemeinden Sommer 2009

Bezirk/ Gemeinde	Ankünfte	Veränderung in %	Übernach- tungen	Veränderung in %	Aufenthaltsdauer in Tagen		Auslastung in %		Tourismus- Inten- sität
					gew.	privat	gew.	privat	
Schönwies	463	0,7	1.117	-16,2	2	4	9,2	4,2	1
See	11.144	14,1	61.122	12,2	6	4	34,2	1,8	52
Serfaus	49.806	9,2	312.946	5,7	6	5	31,3	17,5	275
Spiss	715	81	4.240	40,6	6	8	20	4,6	29
Stanz bei Landeck	18	-33,3	131	-37,9	-	-	-	-	-
Strengen	868	13,3	5.440	15,2	6	2	45,3	1,2	4
Tobadill	1.186	-10,8	8.139	-4,2	6	6	49,1	33	16
Tösens	1.652	7,2	5.062	9,3	2	3	18,2	4,2	8
Zams	25.721	3,6	42.684	-5,2	2	2	35,3	20,8	13
LIENZ	239.566	5,2	1.034.568	-0,8	4	5	31,7	18,1	21
Abfaltersbach	315	-19,2	1.855	19,8	4	2	11,6	0,6	3
Ainet	1.068	40,9	3.123	19,1	2	6	14,9	19	3
Amlach	8.245	1,3	39.064	1	4	6	36,1	21,9	101
Anras	1.554	0,3	7.294	-3,7	4	4	29,1	4,5	6
Assling	2.439	5,8	10.533	1	3	3	28,4	10,5	5
Außervillgraten	1.492	2,1	9.523	3,3	5	5	20,4	10,5	11
Dölsach	1.382	8,8	5.957	-8,2	3	5	43	11,1	3
Gaimberg	2.516	-15	17.459	-18	6	8	35,6	28,3	21
Heinfels	2.659	-5,4	22.158	-1,3	9	3	32,8	14,1	22
Hopfgarten/Deferegggen	3.197	71,1	14.301	17,4	4	6	23,1	3,1	18
Innervillgraten	5.246	-1,8	32.150	2	4	6	28,5	17	32
Iselsberg-Stronach	4.149	4,5	18.877	-9,4	3	2	41	5,7	30
Kals am Großglockner	19.792	62,7	71.223	-0,2	4	6	22,9	23,2	56
Kartitsch	8.845	8	41.326	-1,9	5	6	27,7	18,9	48
Lavant	4.341	3,6	21.635	8,5	5	4	52	13,8	78
Leisach	1.930	4,8	8.314	4,3	3	5	13	26,6	10
Lienz	42.343	5,4	111.487	3,4	2	4	38,4	24	9
Matrei in Osttirol	27.716	-15	114.908	-11,1	4	6	27,1	17,5	24
Nikolsdorf	1.863	34,8	10.520	64,4	3	4	25,2	20,3	12
Nußdorf-Debant	1.252	0,1	7.876	-0,7	2	3	21	5,9	2
Oberlienz	1.630	-18,2	7.451	-16,4	4	6	31,3	27,4	5
Obertilliach	8.635	13,2	37.301	3	5	5	29,6	18,4	50
Prägraten	16.290	-0,7	71.577	-4,4	6	7	38,5	24,5	57
St.Jakob/Deferegggen	19.068	14,1	107.719	6,1	5	6	28,9	16	113
St.Johann im Walde	98	-11,7	582	10,2	-	3	-	5,2	2
St.Veit in Deferegggen	4.371	-1	22.923	-2,4	5	7	33,4	11,4	30
Schlaiten	520	-4,2	4.377	-2	8	7	50,1	13,5	9
Sillian	24.011	1,4	94.525	-0,8	4	3	50,5	24,7	44
Strassen	3.300	5,3	14.654	25,3	5	3	23,9	6,4	17
Thurn	1.868	0,5	16.650	1	9	6	18,3	16,8	27
Tristach	4.405	-13	27.277	-7,8	5	5	35	12,9	20
Untertilliach	369	-20,1	2.070	-16,8	3	6	13,7	16,4	8
Virgen	12.657	13,4	57.879	-4	7	7	28,9	20,3	27

Tab.2: Touristische Kennzahlen nach Gemeinden Sommer 2009

Bezirk/ Gemeinde	Ankünfte	Veränderung in %	Übernach- tungen	Veränderung in %	Aufenthaltsdauer in Tagen		Auslastung in %		Tourismus- Inten- sität
					gew.	privat	gew.	privat	
REUTTE	386.057	2,3	1.624.011	-0,2	4	5	40,9	15,4	51
Bach	10.805	5,9	60.510	-2,8	5	5	29,2	12,3	90
Berwang	21.017	1,4	90.782	-3,2	4	4	32,5	10,6	154
Biberwier	11.354	7,5	39.991	1,7	3	5	22,2	9,6	62
Bichlbach	3.783	2,1	24.885	4	7	5	29,4	8,7	31
Breitenwang	16.199	1,5	43.311	1,9	2	4	42,1	19,9	27
Ehenbichl	3.512	-6,4	11.092	-4,9	3	7	34,6	28	13
Ehrwald	37.978	4,3	183.211	3,2	5	5	39,4	15,8	68
Elbigenalp	11.443	1,1	56.207	1,4	4	6	42,2	15,1	70
Elmen	2.006	-0,9	10.028	3,7	4	5	30,6	10,6	25
Forchach	152	-28,6	1.093	-0,9	2	-	0,4	-	4
Grän	39.751	-0,4	194.200	-5,1	4	6	63,2	31	329
Gramais	1.338	14,8	6.604	24	4	6	31,5	23,4	99
Häselgehr	3.290	9,2	14.079	7,3	4	7	13,5	8,6	20
Heiterwang	7.064	8,4	18.560	-1,6	2	5	37	8,9	35
Hinterhornbach	1.261	-5	6.498	-12,2	5	4	22,6	12,8	74
Höfen	7.209	-3,7	25.957	-4,3	2	5	31,2	17,9	21
Holzgau	9.415	2,6	61.220	9,1	6	6	37	13,6	137
Jungholz	9.116	-1,1	35.775	-3,7	3	5	31,6	14,1	119
Kaisers	737	-23,7	2.892	-26,4	5	3	11	27,4	36
Lechaschau	5.188	17,3	15.988	-6,9	3	3	52,6	17,9	8
Lermoos	51.171	8	235.472	5,1	5	5	50	14,9	212
Musau	6.099	-22,8	7.119	-24	-	4	-	5,4	18
Namlos	739	-1,5	3.243	-11,6	4	4	22,6	14,7	34
Nesselwängle	14.411	8,1	56.281	3,6	4	6	33,3	14	132
Pfafflar	2.918	5	9.219	4,5	2	5	25,4	12,4	74
Pflach	2.263	-8,2	4.231	-10,7	2	3	63,5	1,5	3
Pinswang	4.986	-1	9.807	0,6	2	7	40	18,3	23
Reutte	14.699	-3,9	28.046	0,7	2	4	33,2	7,3	5
Schattwald	5.582	-1	25.841	-4,2	4	5	28,5	21,5	62
Stanzach	3.462	2,8	18.372	-5,9	4	5	30,4	11,3	45
Steeg	7.055	12,3	37.422	-6,3	5	5	33,4	12,3	52
Tannheim	41.893	6	198.859	1,4	4	5	52,1	31,2	182
Vils	2.956	-1,9	5.340	-13,4	2	5	2,2	11	3
Vorderhornbach	1.228	-1,4	7.023	2,4	5	4	22,8	19,2	27
Wängle	9.531	-14,7	28.281	-19,8	3	4	44,1	19,1	33
Weißbenbach am Lech	10.898	4,7	27.376	1,6	5	4	39,8	18,7	21
Zöblen	3.548	-0,8	19.196	1,3	5	4	42,3	10,3	77
SCHWAZ	711.660	2,9	3.533.242	1,2	5	6	41,3	12,6	45
Achenkirch	47.064	1,7	211.062	-0,3	5	4	62,7	13,2	99
Aschau im Zillertal	25.789	2,9	178.875	2,5	6	5	42,4	9,1	112
Brandberg	2.907	1,8	12.615	-6,9	5	7	18,5	11,8	36

Tab.2: Touristische Kennzahlen nach Gemeinden Sommer 2009

Bezirk/ Gemeinde	Ankünfte	Veränderung in %	Übernach- tungen	Veränderung in %	Aufenthaltsdauer in Tagen		Auslastung in %		Tourismus- Inten- sität
					gew.	privat	gew.	privat	
Bruck am Ziller	987	-24,1	6.698	-7,8	4	7	7,6	11,2	7
Buch bei Jenbach	2.590	-10	9.537	-14,7	2	7	36,3	24,8	4
Eben am Achensee	126.344	8,3	607.462	4,1	5	5	68,5	25,2	215
Finkenberg	38.573	5,3	147.980	-0,1	5	7	42,9	12,8	97
Fügen	44.482	3,8	249.998	4,5	5	5	45,6	5,5	67
Fügenberg	15.212	2,8	71.885	0,2	4	6	27,3	7,1	55
Gallzein	271	-10	2.408	-9	-	6	-	14,2	4
Gerlos	29.905	13,7	179.099	17,5	6	7	28,4	7,4	226
Gerlosberg	2.517	49,6	15.251	28,4	4	5	18,4	9,1	33
Hainzenberg	5.280	1,1	28.358	-6,8	5	5	29,3	8,8	42
Hart im Zillertal	5.178	4,1	35.293	0,3	7	7	38,6	9,4	25
Hippach	14.823	15,9	87.993	8	6	7	40,2	11,3	64
Jenbach	4.482	-12	15.647	-18,4	3	6	38,7	20,4	2
Kaltenbach	9.598	6,3	55.885	13,7	5	6	33	6,3	44
Mayrhofen	115.803	5,1	559.562	-0,5	5	6	42,4	18,4	141
Pill	4.705	-28,8	21.070	-8,8	4	7	31	18,5	20
Ramsau im Zillertal	8.770	-0,3	53.920	-4,5	5	7	31	8,4	34
Ried im Zillertal	16.200	2,7	83.541	7,6	5	6	44,6	10,5	67
Rohrberg	1.320	-7,9	8.658	3,2	6	6	11,3	12	17
Schlitters	3.136	-15,9	16.452	5,5	5	5	40,9	6,6	12
Schwaz	5.315	21,7	13.409	29,6	2	6	25,3	17,7	1
Schwendau	14.027	-7,4	88.210	-9	6	7	32,4	14,7	57
Stans	12.566	-4,4	46.180	-7,2	3	26	67,3	52,2	25
Steinberg am Rofan	1.815	13,7	7.106	8,2	4	4	21,3	13,3	23
Strass im Zillertal	7.735	-30,1	19.749	-29,5	2	4	30,9	13,7	23
Stumm	12.811	2,9	62.764	5,7	4	6	27,2	7,5	34
Stummerberg	3.150	6,3	18.306	8,3	6	5	32,5	9,8	22
Terfens	168	-0,6	2.755	-34,8	6	10	1,7	16,1	1
Tux	50.687	-0,3	247.539	0,2	5	5	30,1	12,3	129
Uderns	12.604	-5,9	70.284	-7,2	6	7	47,9	15,3	43
Vomp	11.500	-4,9	33.284	-29	3	5	24,2	20,5	7
Weer	7.486	-11,4	30.406	-16,6	3	-	42,1	-	20
Weerberg	5.075	-5	27.198	-3,7	5	7	41,7	31	12
Wiesing	9.277	-1,5	34.708	5,4	4	20	42,1	38,2	17
Zell am Ziller	23.177	4	131.643	2,5	5	5	33,2	14,8	74
Zellberg	8.331	12,2	40.452	7,6	5	4	53,9	11,1	62

Tab. 3: Übernachtungen nach Herkunftsländern – Sommer 2009

Bezirk/ Gemeinde	Ü b e r n a c h t u n g e n								
	In- länder	Aus- länder	Deutsch- land	Nieder- lande	Frank- reich	Verein. König- reich	Belgien	CH	Italien
TIROL	1.930.196	15.617.343	9.198.352	1.467.230	598.543	467.629	626.945	1.175.815	748.107
INNSBRUCK-STADT	168.780	473.165	92.777	9.736	19.244	18.376	7.343	24.972	53.483
IMST	147.373	1.596.660	891.363	176.802	76.815	15.546	139.461	139.367	49.926
Arzl im Pitztal	2.707	69.020	43.241	4.877	2.773	36	7.336	7.887	525
Haiming	6.990	35.045	17.922	7.892	3.542	266	1.090	1.265	497
Imst	12.873	118.440	66.130	11.678	8.089	675	9.054	8.931	3.402
Imsterberg	958	4.027	1.713	905	82	48	418	104	49
Jerzens	5.468	79.221	48.073	9.518	1.672	117	8.166	8.035	1.797
Karres	322	1.639	1.118	146	29	3	50	113	-
Karrösten	3.688	10.646	7.684	1.600	123	3	137	444	239
Längenfeld	29.845	233.008	115.977	40.861	14.208	1.155	14.973	16.974	13.713
Mieming	8.687	65.122	31.528	2.255	1.619	165	880	26.019	1.285
Mils bei Imst	1.128	1.435	475	106	66	13	17	291	103
Mötz	68	472	331	52	14	-	28	-	-
Nassereith	1.877	44.401	18.469	16.355	877	410	4.658	1.665	506
Obsteig	3.659	74.705	58.820	2.683	1.833	126	971	7.475	1.216
Oetz	8.127	103.581	55.544	12.884	8.870	994	7.477	10.620	1.768
Rietz	1.197	3.407	2.145	497	53	32	115	174	54
Roppen	673	8.166	6.667	746	205	-	176	168	71
St.Leonhard/Pitztal	7.112	147.942	89.031	6.102	4.998	369	19.693	7.877	3.767
Sautens	1.942	53.935	34.887	8.079	1.657	74	4.335	3.385	374
Silz	3.049	18.346	12.614	807	418	160	1.888	521	235
Sölden	32.252	351.336	182.415	27.449	13.121	10.146	46.973	21.768	17.084
Stams	1.424	11.968	5.185	3.801	477	123	188	360	1.342
Tarrenz	1.934	22.162	9.140	4.473	980	45	2.117	1.815	262
Umhausen	5.835	79.826	46.574	9.247	9.135	291	4.622	2.488	1.422
Wenns	5.558	58.810	35.680	3.789	1.974	295	4.099	10.988	215
INNSBRUCK-LAND	244.803	2.122.449	1.008.556	156.604	117.958	74.257	52.013	207.399	262.868
Absam	6.499	10.202	7.810	535	143	76	196	440	299
Aldrans	2.913	7.706	4.310	394	495	198	89	358	422
Ampass	2.046	4.492	1.901	372	111	95	51	197	702
Axams	3.639	37.790	7.941	1.877	1.445	434	232	548	2.079
Baumkirchen	158	318	222	16	-	-	-	-	24
Birgitz	914	10.957	1.097	243	7.792	74	387	81	197
Ellbögen	904	4.855	2.978	323	520	44	17	-	228
Flauring	101	2.022	774	554	96	-	194	63	4
Fritzens	345	385	119	72	76	18	-	11	25
Fulpmes	9.037	120.860	75.686	7.062	7.289	972	2.182	6.655	11.882
Gnadenwald	6.046	7.687	4.604	294	237	106	663	538	335

Tab. 3: Übernachtungen nach Herkunftsländern – Sommer 2009

Bezirk/ Gemeinde	Ü b e r n a c h t u n g e n								
	In- länder	Aus- länder	Deutsch- land	Nieder- lande	Frank- reich	Verein. König- reich	Belgien	CH	Italien
Götzens	1.835	38.784	9.873	5.596	16.285	1.826	1.107	146	1.055
Gries am Brenner	2.577	15.433	9.484	2.438	202	8	188	59	859
Gries im Sellrain	1.040	15.034	10.055	1.978	398	70	1.155	224	506
Grinzens	564	2.011	1.333	59	90	44	16	-	124
Gschnitz	817	13.963	9.549	655	1.199	70	157	87	1.792
Hall in Tirol	14.105	25.450	8.380	4.236	1.239	327	293	1.852	2.340
Hatting	1.282	1.426	771	141	73	-	65	194	41
Inzing	2.130	3.431	1.414	440	503	123	68	82	178
Kematen in Tirol	4.397	3.126	1.586	291	104	242	34	167	323
Kolsass	2.455	6.299	2.864	1.159	450	102	11	110	810
Kolsassberg	3.698	10.847	6.750	604	777	62	270	540	142
Lans	2.693	20.488	7.307	464	4.484	473	101	2.105	819
Leutasch	7.581	202.591	132.765	7.735	4.357	4.012	3.844	21.527	21.109
Matrei am Brenner	1.777	14.950	8.073	1.929	100	52	369	208	666
Mieders	2.308	22.201	15.689	1.263	578	48	645	1.132	1.023
Mils	5.968	7.895	4.380	417	479	82	104	320	747
Mühlbachl	803	13.031	10.359	456	153	148	101	59	988
Mutters	6.044	28.708	9.020	1.689	6.161	1.423	1.122	1.078	3.444
Natters	3.334	63.725	17.575	21.294	1.990	4.204	797	3.672	2.071
Navis	1.810	4.606	3.595	220	-	3	58	59	201
Neustift im Stubaital	21.400	420.814	241.649	23.535	13.403	10.462	15.528	22.564	60.576
Oberhofen im Inntal	241	3.307	1.476	1.239	136	-	120	9	122
Obernberg am Brenner	4.543	10.362	7.244	429	186	122	135	73	1.352
Oberperfuss	1.794	19.042	6.605	5.331	3.341	64	884	186	504
Patsch	1.169	6.028	2.177	685	336	113	121	71	428
Petttau	1.441	6.439	864	3.258	205	45	1.369	252	163
Pfaffenhofen	269	4.352	979	3.067	-	4	53	137	33
Pfons	6.302	5.718	3.065	91	45	-	14	87	2.244
Polling in Tirol	-	44	40	4	-	-	-	-	-
Ranggen	318	397	313	8	-	-	52	15	-
Reith bei Seefeld	8.558	74.098	35.654	1.621	3.892	2.189	1.645	13.099	9.776
Rinn	3.174	11.295	3.247	1.511	1.839	252	1.452	576	904
Rum	9.607	12.088	3.838	318	570	1.115	84	377	1.088
St.Sigmund/Sellrain	2.708	7.242	5.407	1.077	185	41	128	163	138
Scharnitz	1.980	28.865	21.589	1.292	300	325	347	290	1.352
Schmirn	454	6.196	4.451	893	81	14	40	28	429
Schönberg/Stubaital	4.335	10.760	5.345	1.462	697	144	192	151	797
Seefeld in Tirol	21.100	477.154	122.421	16.199	17.922	39.175	9.709	109.479	102.750
Sellrain	360	3.307	2.386	434	69	8	52	24	122
Sistrans	400	970	463	-	54	-	52	56	304
Steinach/Brenner	10.199	38.408	22.763	5.575	1.390	627	803	552	1.803
Telfes im Stubai	2.408	24.044	16.252	1.551	1.082	437	492	721	791

Tab. 3: Übernachtungen nach Herkunftsländern – Sommer 2009

Bezirk/ Gemeinde	In- länder	Aus- länder	Ü b e r n a c h t u n g e n						CH	Italien
			Deutsch- land	Nieder- lande	Frank- reich	Verein. König- reich	Belgien			
Telfs	13.785	102.054	53.403	3.643	5.628	1.821	1.829	12.516	11.025	
Thaur	3.562	4.736	1.324	48	1.770	71	77	107	249	
Trins	1.430	26.297	17.773	2.538	236	853	704	196	1.707	
Tulfes	6.857	20.000	10.821	1.222	2.672	386	306	523	2.342	
Unterperfuss	1.315	1.499	548	193	107	65	36	72	49	
Vals	829	3.000	1.865	473	86	55	112	15	213	
Völs	452	3.339	1.318	510	457	72	57	157	309	
Volders	1.724	19.382	2.422	10.715	1.239	223	189	240	1.197	
Wattenberg	545	2.591	2.070	81	77	1	68	4	29	
Wattens	4.533	6.846	3.590	724	85	16	53	390	691	
Wildermieming	2.752	24.404	17.524	1.575	1.805	51	688	1.403	393	
Zirl	4.439	16.098	9.406	496	237	170	106	354	3.553	
KITZBÜHEL	289.825	2.280.420	1.450.376	242.602	69.545	115.495	41.486	105.714	69.495	
Aurach bei Kitzbühel	6.105	31.506	18.849	1.684	485	173	137	9.018	299	
Brixen im Thale	6.111	77.018	36.979	25.663	4.504	1.423	1.342	2.919	1.439	
Fieberbrunn	18.993	171.786	113.004	23.664	4.965	3.571	1.961	11.221	5.232	
Going/Wilden Kaiser	18.286	150.525	124.541	3.268	1.531	1.465	1.510	8.376	4.276	
Hochfilzen	1.148	12.181	8.695	960	800	228	127	79	175	
Hopfgarten/Brixental	9.200	158.044	84.221	10.816	12.452	22.567	2.665	2.732	679	
Itter	2.852	35.077	14.884	14.050	180	1.084	352	1.709	218	
Jochberg	6.055	14.079	10.155	1.487	271	17	522	440	330	
Kirchberg in Tirol	55.310	330.009	179.338	64.588	13.877	7.398	12.734	11.610	13.178	
Kirchdorf in Tirol	15.659	149.786	106.003	7.146	6.110	3.062	4.049	10.811	3.079	
Kitzbühel	47.815	244.314	126.616	6.930	5.644	41.195	1.502	15.440	18.023	
Kössen	15.302	296.503	257.410	14.310	2.165	1.016	2.477	7.614	1.592	
Oberndorf in Tirol	10.004	73.791	58.104	2.919	5.076	239	1.241	3.011	1.081	
Reith bei Kitzbühel	16.135	44.882	34.071	1.362	845	797	62	1.404	3.830	
St.Jakob in Haus	2.284	29.076	21.174	1.648	483	67	365	1.822	801	
St.Johann in Tirol	16.415	184.656	85.954	18.097	4.657	19.848	6.890	5.343	10.889	
St.Ulrich/Pillersee	13.815	61.075	50.465	2.443	545	182	326	3.149	1.770	
Schwendt	1.123	25.316	23.573	583	152	16	187	229	31	
Waidring	11.123	57.071	40.773	7.017	434	1.411	1.288	3.508	814	
Westendorf	16.090	133.725	55.567	33.967	4.369	9.736	1.749	5.279	1.759	
KUFSTEIN	255.567	1.818.416	1.260.051	152.542	65.921	82.743	35.369	63.452	40.514	
Alpbach	24.811	114.581	61.237	6.030	7.106	13.520	1.301	4.948	4.354	
Angath	1.096	9.726	2.723	1.255	607	75	554	503	1.073	
Angerberg	1.562	8.661	4.737	1.220	498	20	138	483	8	
Bad Häring	70.021	17.182	8.709	1.605	519	1.503	920	760	516	
Brandenberg	1.020	18.267	12.592	793	532	3.562	68	92	115	
Breitenbach am Inn	4.420	18.611	13.952	2.184	761	2	42	579	119	

Tab. 3: Übernachtungen nach Herkunftsländern – Sommer 2009

Bezirk/ Gemeinde	Ü b e r n a c h t u n g e n								Italien
	In- länder	Aus- länder	Deutsch- land	Nieder- lande	Frank- reich	Verein. König- reich	Belgien	CH	
Brixlegg	809	5.121	4.309	48	54	31	54	72	56
Ebbs	6.391	74.418	61.414	2.807	530	271	969	2.436	1.726
Ellmau	16.271	292.333	230.941	17.181	5.673	15.190	2.661	9.902	2.639
Erl	1.994	12.871	8.171	157	79	21	16	326	824
Kirchbichl	1.569	10.403	8.181	507	67	18	94	109	70
Kramsach	13.804	115.609	58.149	31.776	6.070	1.286	1.502	6.889	1.724
Kufstein	14.711	74.306	46.634	3.951	3.157	909	599	3.276	3.570
Kundl	1.320	1.930	1.449	59	22	45	160	70	16
Langkampfen	1.675	11.440	7.632	2.052	117	28	236	456	202
Mariastein	484	11.756	7.155	31	305	801	1	193	99
Münster	1.819	24.101	20.283	1.358	1.102	16	100	873	42
Niederndorf	2.075	14.778	11.779	261	226	16	108	561	717
Niederndorferberg	-	1.171	1.112	-	-	-	35	-	24
Radfeld	6.055	24.423	11.899	628	2.978	427	1.743	325	5.879
Rattenberg	648	984	367	117	10	18	138	151	66
Reith im Alpbachtal	9.068	86.884	62.335	5.208	8.830	273	1.212	1.752	600
Rettenschöss	83	9.486	9.213	112	32	-	-	100	-
Scheffau/Wild.Kaiser	5.614	110.474	85.414	8.315	2.932	3.088	3.805	1.391	2.564
Schwoich	1.630	10.021	5.843	2.516	110	97	172	125	152
Söll	15.761	177.284	107.868	16.984	3.420	24.510	2.984	3.218	4.137
Thiersee	6.581	120.721	101.600	4.251	2.499	254	1.777	5.607	1.207
Walchsee	19.154	168.604	127.056	9.472	2.455	2.400	1.927	12.626	1.265
Wildschönau	17.966	248.859	167.235	22.452	14.669	14.274	10.878	5.143	6.498
Wörgl	7.155	23.411	10.062	9.212	561	88	1.175	486	252
LANDECK	130.038	1.828.222	975.667	199.858	68.923	43.568	102.732	272.542	59.801
Faggen	14	1.346	752	450	13	-	32	39	12
Fendels	414	31.874	23.041	1.478	216	3	1.655	4.441	244
Fiss	9.925	227.080	101.147	39.796	4.564	2.345	4.806	60.441	6.260
Fließ	1.214	29.697	19.373	5.127	533	28	2.225	1.157	359
Flirsch	7.429	29.919	18.890	873	3.507	105	677	947	747
Galtür	11.254	101.327	72.856	4.065	2.709	744	5.676	8.294	4.893
Grins	250	2.789	1.942	252	128	13	70	49	6
Ischgl	7.298	111.900	56.851	11.341	6.188	3.061	7.736	9.481	3.739
Kappl	1.750	52.577	32.450	7.797	2.124	439	4.740	1.136	359
Kaunerberg	326	8.222	7.417	420	76	26	101	71	8
Kaunertal	7.895	114.198	61.891	10.923	4.596	1.279	12.813	5.612	2.008
Kauns	371	6.023	4.098	923	97	-	227	152	100
Ladis	2.693	56.463	25.903	4.668	277	2.604	1.492	18.749	1.233
Landeck	13.686	51.359	30.579	2.795	2.118	3.067	1.793	4.359	2.630
Nauders	12.242	188.132	107.908	35.347	3.875	390	12.463	16.485	7.174
Pettneu am Arlberg	3.123	55.018	35.693	4.698	5.355	324	873	4.314	1.837

Tab. 3: Übernachtungen nach Herkunftsländern – Sommer 2009

Bezirk/ Gemeinde	In- länder	Aus- länder	Ü b e r n a c h t u n g e n					CH	Italien
			Deutsch- land	Nieder- lande	Frank- reich	Verein. König- reich	Belgien		
Pfunds	5.072	90.760	61.723	7.871	1.465	1.073	1.547	3.796	3.340
Pians	223	1.681	749	675	95	-	73	31	3
Prutz	2.648	27.205	13.416	7.533	489	809	505	2.290	505
Ried im Oberinntal	4.929	117.528	64.098	13.639	1.749	355	6.005	26.607	1.356
St.Anton am Arlberg	7.773	111.752	41.234	4.101	13.644	20.034	8.044	6.967	7.677
Schönwies	246	871	608	54	16	4	24	102	30
See	2.810	58.312	33.685	5.820	7.909	2.767	2.762	3.230	991
Serfaus	17.417	295.529	122.678	24.579	4.797	3.957	20.829	90.832	12.400
Spiss	75	4.165	3.609	49	88	-	129	108	26
Stanz bei Landeck	10	121	121	-	-	-	-	-	-
Strengen	56	5.384	3.154	395	1.559	-	133	38	56
Tobadill	350	7.789	3.019	446	113	-	3.852	52	82
Tösens	173	4.889	3.137	578	90	15	209	422	125
Zams	8.372	34.312	23.645	3.165	533	126	1.241	2.340	1.601
LIENZ	269.360	765.208	471.127	65.524	8.431	2.788	27.243	16.135	127.943
Abfaltersbach	463	1.392	840	46	1	-	28	11	460
Ainet	878	2.245	1.072	87	31	6	104	48	410
Amlach	9.779	29.285	16.266	6.749	228	109	1.143	724	2.212
Anras	1.821	5.473	4.381	115	118	2	54	43	614
Assling	2.789	7.744	5.489	506	67	8	280	42	1.036
Außervillgraten	2.611	6.912	4.699	434	-	76	60	137	1.343
Dölsach	2.193	3.764	2.478	713	18	9	4	108	203
Gaimberg	3.738	13.721	12.203	621	126	5	179	113	289
Heinfels	2.556	19.602	7.127	1.286	65	12	262	60	10.511
Hopfgarten/Deferegggen	6.212	8.089	6.255	436	38	2	194	97	818
Innervillgraten	13.707	18.443	14.483	572	102	-	56	211	2.720
Iselsberg-Stronach	2.900	15.977	12.931	423	117	49	181	480	971
Kals am Großglockner	17.693	53.530	37.437	4.796	502	186	2.811	324	2.678
Kartitsch	11.047	30.279	16.565	1.241	272	84	787	383	9.673
Lavant	2.735	18.900	16.213	671	35	38	524	856	321
Leisach	3.141	5.173	2.868	436	36	81	80	93	609
Lienz	39.020	72.467	35.288	8.253	2.118	1.078	1.470	5.775	11.527
Matrei in Osttirol	32.668	82.240	52.857	8.294	1.523	237	4.311	1.053	4.436
Nikolsdorf	1.268	9.252	7.849	339	37	9	56	194	574
Nußdorf-Debant	3.581	4.295	2.996	335	208	2	112	59	314
Oberlienz	3.127	4.324	2.811	249	17	3	190	175	457
Obertilliach	10.858	26.443	11.978	416	397	80	201	380	8.683
Prägraten	13.226	58.351	41.904	7.940	480	165	2.517	772	1.920
St.Jakob/Deferegggen	31.822	75.897	49.404	2.672	565	52	3.179	1.050	16.530
St.Johann im Walde	156	426	180	-	-	-	-	-	225
St.Veit in Deferegggen	4.918	18.005	15.959	575	126	36	164	216	615

Tab. 3: Übernachtungen nach Herkunftsländern – Sommer 2009

Bezirk/ Gemeinde	Ü b e r n a c h t u n g e n								Italien
	In- länder	Aus- länder	Deutsch- land	Nieder- lande	Frank- reich	Verein. König- reich	Belgien	CH	
Schlaiten	532	3.845	2.854	325	52	-	311	16	236
Sillian	20.399	74.126	27.837	2.553	427	68	1.566	1.798	36.655
Strassen	2.034	12.620	3.904	1.488	49	53	124	131	6.296
Thurn	1.952	14.698	9.202	542	328	4	3.974	24	386
Tristach	8.202	19.075	10.908	4.844	60	74	206	545	1.491
Untertilliach	423	1.647	957	130	44	10	69	8	416
Virgen	10.911	46.968	32.932	7.437	244	250	2.046	209	2.314
REUTTE	76.540	1.547.471	1.065.354	118.680	32.130	13.455	122.030	112.056	21.086
Bach	1.099	59.411	34.134	1.321	348	1.687	18.961	761	150
Berwang	7.668	83.114	53.557	7.318	4.134	284	5.236	8.137	878
Biberwier	1.319	38.672	22.229	10.526	413	131	1.952	861	283
Bichlbach	434	24.451	17.357	3.663	237	66	1.627	193	501
Breitenwang	5.170	38.141	25.507	5.850	536	425	679	929	706
Ehenbichl	2.150	8.942	4.612	1.126	368	100	318	283	295
Ehrwald	5.264	177.947	106.153	29.738	5.057	1.798	14.268	9.784	4.208
Elbigenalp	4.372	51.835	25.523	514	719	628	9.626	12.992	111
Elmen	408	9.620	4.600	318	8	152	3.721	203	26
Forchach	20	1.073	869	56	-	-	142	2	-
Grän	4.740	189.460	160.021	3.142	3.365	75	1.506	17.150	1.825
Gramais	73	6.531	6.232	17	54	2	89	3	77
Häselgehr	364	13.715	8.213	722	12	42	3.886	182	19
Heiterwang	1.712	16.848	10.933	2.772	268	109	546	1.153	241
Hinterhornbach	111	6.387	5.557	186	53	-	406	38	4
Höfen	1.966	23.991	18.389	1.884	524	144	995	305	539
Holzgau	862	60.358	34.118	2.634	2.478	357	17.785	866	262
Jungholz	1.908	33.867	29.962	1.285	699	10	167	968	124
Kaisers	37	2.855	2.459	-	165	-	190	4	37
Lechaschau	2.177	13.811	9.563	888	593	522	321	340	574
Lermoos	7.484	227.988	124.796	26.653	4.947	2.444	17.624	30.624	7.048
Musau	189	6.930	6.332	135	55	-	294	8	20
Namlos	93	3.150	2.603	114	63	-	245	80	2
Nesselwängle	1.141	55.140	48.122	1.574	292	77	1.242	3.010	377
Pfafflar	610	8.609	6.743	82	51	4	1.551	36	2
Pflach	366	3.865	2.147	707	114	42	128	45	371
Pinswang	987	8.820	3.541	255	351	190	175	234	493
Reutte	7.722	20.324	8.302	2.907	627	1.069	1.879	1.080	798
Schattwald	159	25.682	23.883	581	212	2	385	500	38
Stanzach	828	17.544	5.420	1.470	20	2.120	5.674	194	48
Steeg	975	36.447	26.856	1.060	1.709	428	4.167	1.452	43
Tannheim	4.844	194.015	166.379	2.974	1.978	76	3.045	16.826	270
Vils	463	4.877	3.661	599	12	1	404	30	34
Vorderhornbach	140	6.883	5.664	69	10	238	746	89	-

Tab. 3: Übernachtungen nach Herkunftsländern – Sommer 2009

Bezirk/ Gemeinde	Ü b e r n a c h t u n g e n								
	In- länder	Aus- länder	Deutsch- land	Nieder- lande	Frank- reich	Verein. König- reich	Belgien	CH	Italien
Wängle	6.895	21.386	13.776	1.588	755	203	645	2.167	577
Weißbach am Lech	1.533	25.843	19.688	3.681	579	29	1.089	254	83
Zöblen	257	18.939	17.453	271	324	-	316	273	22
SCHWAZ	347.910	3.185.332	1.983.081	344.882	139.576	101.401	99.268	234.178	62.991
Achenkirch	25.628	185.434	129.032	12.849	4.221	2.065	2.741	22.385	2.984
Aschau im Zillertal	3.840	175.035	103.886	41.308	722	509	3.303	16.518	3.198
Brandberg	980	11.635	8.807	1.229	418	38	291	161	316
Bruck am Ziller	338	6.360	4.893	469	222	29	42	80	50
Buch bei Jenbach	1.521	8.016	5.150	1.070	225	179	77	308	96
Eben am Achensee	49.624	557.838	403.876	20.408	14.047	10.579	8.951	70.736	10.409
Finkenberg	15.341	132.639	95.470	5.025	3.735	576	7.673	7.038	2.333
Fügen	25.383	224.615	112.076	51.409	17.362	10.915	4.900	14.730	1.632
Fügenberg	10.420	61.465	40.456	7.959	2.383	139	4.876	2.494	1.064
Gallzein	180	2.228	1.138	239	102	-	-	4	-
Gerlos	14.692	164.407	86.877	39.354	6.591	847	7.293	13.252	3.734
Gerlosberg	477	14.774	8.707	3.965	593	66	273	308	236
Hainzenberg	866	27.492	21.246	952	244	38	304	3.009	518
Hart im Zillertal	2.538	32.755	18.889	2.884	3.461	417	754	3.797	1.286
Hippach	4.376	83.617	67.887	6.554	1.715	112	1.645	2.124	674
Jenbach	3.665	11.982	5.490	486	788	3.239	34	196	265
Kaltenbach	3.506	52.379	31.124	6.305	5.098	115	3.112	1.853	267
Mayrhofen	70.802	488.760	286.446	54.370	8.534	56.597	18.303	27.063	9.925
Pill	1.372	19.698	13.614	950	3.042	212	201	299	633
Ramsau im Zillertal	2.950	50.970	37.690	5.176	1.594	387	1.634	2.598	570
Ried im Zillertal	6.301	77.240	53.096	6.288	3.752	288	3.467	4.522	663
Rohrberg	266	8.392	6.475	978	204	8	94	210	89
Schlitters	3.950	12.502	7.991	1.817	1.038	426	126	401	212
Schwaz	6.303	7.106	3.544	366	296	133	46	463	364
Schwendau	4.678	83.532	58.984	5.230	2.495	4.360	3.738	4.568	935
Stans	4.166	42.014	6.999	665	23.651	1.217	878	3.522	315
Steinberg am Rofan	423	6.683	6.204	204	57	4	105	62	30
Strass im Zillertal	9.127	10.622	6.498	1.238	138	56	55	573	317
Stumm	6.168	56.596	31.721	8.615	7.847	404	976	1.721	526
Stummerberg	664	17.642	14.055	1.125	353	105	294	269	22
Terfens	273	2.482	1.510	173	83	-	36	28	19
Tux	25.581	221.958	114.653	6.744	5.104	3.580	12.078	9.676	13.873
Uderns	2.711	67.573	45.473	5.942	5.853	671	4.557	1.740	297
Vomp	4.755	28.529	17.975	873	4.233	557	121	424	1.321
Weer	3.614	26.792	11.163	7.517	2.307	1.176	327	946	922
Weerberg	1.900	25.298	12.893	2.276	787	462	152	3.794	100
Wiesing	6.229	28.479	11.573	7.090	3.735	50	626	601	970
Zell am Ziller	11.373	120.270	72.955	21.412	2.085	775	3.595	7.848	1.353
Zellberg	10.929	29.523	16.565	3.368	461	70	1.590	3.857	473

Tab. 4: Touristische Kennzahlen nach Tourismusverbänden (Stand: Jänner 2009) – Sommer 2009¹⁾

	Ankünfte	Veränderung zum Vorjahr	Nächtigungen	Veränderung zum Vorjahr	Auslastung in %
TIROL	4.115.857	-0,2	17.547.539	-1,5	26,6
Imst - Gurgltal	61.005	11,4	189.208	-4,7	35,9
Mieminger Pl.+Fernpass-Seen	50.906	-4,5	225.607	-8,9	38,7
Pitztal	69.060	-1,3	375.838	-1,3	23,6
Ötztal Tourismus	208.545	2	941.722	0,6	18
Region Hall- Wattens	60.353	-11,9	162.372	-8,2	31
Wipptal	73.978	7,6	183.505	1,5	21,2
Seefeld	202.717	0,1	937.766	-3,8	32,5
Tirolmitte	10.886	-1	45.021	-4,9	24
Stubai Tirol	139.052	-6,2	638.167	-5,8	27
Innsbruck / Feriendörfer	515.248	-10	1.031.842	-10,6	33,1
Kitzbühel Tourismus	108.037	4,8	410.891	-1,4	25,6
Pillerseetal	65.940	6,4	378.552	5,1	22,3
Kaiserwinkl	94.270	0,4	535.571	-0,3	38,4
Kitzb. Alpen, St.Johann,...	84.392	-9,9	450.311	-8,8	30
Kitzbüheler Alpen-Brixental	112.737	-3,5	618.263	-3	25,4
Wildschönau	48.903	-2,7	266.825	-5,9	23,3
Ferienregion Hohe Salve	73.337	-1,1	280.996	6,5	25,5
Alpbachtal+Tiroler Seenland	101.722	9,6	474.285	3,4	26,5
Ferienland Kufstein	127.204	-3,6	441.986	-5,5	34,3
Wilder Kaiser	146.064	0,2	786.548	-0,3	32,6
St. Anton am Arlberg	60.343	6,2	220.454	-1,9	12,5
Tirol West	55.766	0,8	149.949	-4,4	31,4
Paznaun - Ischgl	70.850	0,6	349.132	-0,3	8,9
Serfaus-Fiss-Ladis	96.530	8	609.107	5	28,5
Tiroler Oberland	132.882	4,9	628.501	0,7	33,5
Osttirol	239.566	5,2	1.034.568	-0,8	25,5
Naturparkregion Reutte	83.540	-3,9	206.548	-5,5	33,2
Tannheimer Tal	114.301	2,8	530.152	-1,5	39,3
Tiroler Zugspitz Arena	133.106	5,6	596.144	2,6	30,2
Lechtal	55.110	3,8	291.167	0,6	20,7
Achensee	184.500	6	860.338	3,1	55,4
Mayrhofen	156.330	4,4	802.300	-1,1	28,4
Tux - Finkenberg	89.260	2	395.519	0,1	28,3
Zell-Gerlos, Zillertal Arena	70.530	9,6	403.461	9,3	22,5
Silberregion Karwendel	62.005	-8	225.193	-12,7	30,5
Erste Ferienreg.im Zillertal	156.882	-0,3	869.730	2,3	22,6

¹⁾ Siehe Seite 37

VERÖFFENTLICHUNGEN DER TIROLER LANDESSTATISTIK

IM AMT DER TIROLER LANDESREGIERUNG

- 1 Kindergärten in Tirol, Statistische Analyse des Arbeitsjahres 20..., **jährlich** seit 1982/83; ab 2004/05: Statistik der Kinderbetreuungseinrichtungen in Tirol 20..
- 2 Volkszählung 1981, Endgültige Ergebnisse für Tirol, Innsbruck April 1983, 39 S.
- 3 Der Fremdenverkehr im Winterhalbjahr 20..., **jährlich** seit 1982/83
- 4 Bevölkerungsentwicklung 1981/82, Ergebnisse der Bevölkerungsfortschreibung und der Personenstandserhebung 1982, Innsbruck Juli 1983, 15 S.
- 5 Der Fremdenverkehr im Sommerhalbjahr 20..., **jährlich** seit 1983
- 6 Amtsstunden für den Parteienverkehr, Repräsentativerhebung bei den Parteien der Dienststellen des Landes Tirol, Innsbruck Juni 1984, 37 S.
- 7 Jugendliche in Tirol - Eine statistische Analyse der 15- bis 19-Jährigen, Innsbruck Februar 1985, 46 S.
- 8 Tiroler Wohnbaustatistik 20..., **jährlich** seit 1985
- 9 Jugend und Erwerbstätigkeit - Zur quantitativen Arbeitsmarktnachfrage der Tiroler Jugendlichen 1971 bis 1996, Innsbruck Mai 1986, 37 S.
- 10 Typisierung der Tiroler Fremdenverkehrsgemeinden - Ergebnisse einer statistischen Analyse, Innsbruck Jänner 1987, 101 S.
- 11 Familie in Tirol - Eine Situationsanalyse mittels Daten der amtlichen Statistik, Innsbruck Februar 1987, 56 S.
- 12 Bevölkerungsprognose für Tirol, Innsbruck Oktober 1987, 73 S.
- 13 SITRO - Datenkatalog und Benutzerleitfaden 1990, Innsbruck Jänner 1990, 138 S.
- 14 Erhebungen und Studien des Landes Tirol 1986 bis 1994 - Ein Dokumentations- und Abfragesystem
- 15 Demographische Daten Tirol 20..., früher: „Die Bevölkerung in den Gemeinden Tirols 20..“, **jährlich** seit 1990
- 16 Arbeitsmarkt- und Berufsperspektiven in Tirol, Teil A: Analysen und Maßnahmen. Gemeinsam mit: Institut für Wirtschaftspädagogik und Personalwirtschaft der Universität Innsbruck, Innsbruck März 1991
- 17 Arbeitsmarkt- und Berufsperspektiven in Tirol, Teil B: Statistische Auswertung einer schriftlichen Befragung. Gemeinsam mit: Institut für Wirtschaftspädagogik und Personalwirtschaft der Universität Innsbruck, Innsbruck März 1991
- 18 Gebäude und Wohnungen in Tirol - Ergebnisse der Häuser- und Wohnungszählung 1991, Innsbruck September 1992, 60 S.
- 19 Die Wohnbevölkerung in Tirol, Ergebnisse der Volkszählung 1991, Innsbruck April 1993, 56 S.
- 20 Strukturdaten der Tiroler Bevölkerung, Ergebnisse der Volkszählung 1991 - Teil II, Innsbruck Dezember 1994, 73 S.
- 21 SITRO - Datenkatalog und Benutzerleitfaden 1995, Innsbruck Mai 1995, 140 S.
- 22 SITRO - Datenkatalog 2000, Innsbruck November 2000, 124 S.
- 23 Gebäude und Wohnungen in Tirol – Ergebnisse der Gebäude- und Wohnungszählung 2001, Innsbruck Februar 2004, 94 S.
- 24 Kinderbetreuungseinrichtungen in Tirol 2003/2004 – Angebot und zukünftiger Bedarf, Innsbruck, Juni 2004, 104 S.
- 25 Die Tiroler Bevölkerung – Ergebnisse der Volkszählung 2001, Innsbruck September 2004, 165 S.
- 26 Statistisches Handbuch Bundeslandes Tirol 2009, Innsbruck Oktober 2009, 402 S.